

wintersemester 12/13

# ultima

# UNI SPEZIAL

← V,U,M M,C,D →

**STUBENHOCKER:  
INDOOR-SPORT**

**CLUBREPORT:  
BIELEFELDS FEIERMEILE**

**ADRESSEN:  
WO IST WAS?**

**WEGWEISER:  
DIE GANZE STADT VON A –Z**



# PEPPER'S

Grill · Restaurant · Straight Bar

## ÜBERZEUG DICHSELBST WOCHEN!

**IN DER BAR, IN DER SEIT 16 JAHREN DIE  
ECHTEN COCKTAILS ZUHAUSE SIND!  
NACH DEM UMBAU NOCH GRÖßER.  
AB DEM 13. SEPTEMBER SECHS  
WOCHEN 30% AUF ALLE COCKTAILS.**

## WAS WIR MACHEN, MACHEN WIR RICHTIG! QUALITÄT, GESCHMACK UND KEINE EXPERIMENTE

**ACHTUNG:** Ein Besuch kann dazu führen, dass Sie immer wieder kommen wollen! Montag-Donnerstag ab 17 Uhr, Freitag-Sonntag und an Feiertagen ab 12 Uhr | Niederwall 31-35 | Bielefeld | Fon 0521 1365553 | [www.peppers-bielefeld.de](http://www.peppers-bielefeld.de)

# AUF GEHT'S...

## WEGWEISER

Die ganze Stadt von A– Z **4**

## INDOOR

Sportarten für müdegesessene Studierende, die auch im Winter Spaß machen (ohne sich was abzufrieren) **10**

## CLUBSZENE

Wo geht was ab? Tipps für Partyhopper und Tanzmäuse **18**

## SCHWUL

Ist Bielefeld die schwule Hauptstadt Europas? Unser Autor Sacha Brohm macht sich Gedanken **24**

## ESSEN & TRINKEN

Jenseits von ALDI & Co: Empfehlungen für eine gute Ernährung im Bioladen um die Ecke **26**

## ADRESSEN

Die wichtigsten Telefonnummern & Anschriften **28**



### Impressum

### *Ultimo - Uni Spezial*

ist eine 2x jährlich erscheinende Sonderpublikation von Ultimo – Bielefelds Stadtillustrierte, Herforder Str. 237, 33609 Bielefeld

Tel.: 0521 / 3297387 (Red.)  
0521 / 441842 (Anzeigen)

**Herausgeber:** Ultimo Verlag GmbH,  
Wolbecker Str. 20, 48155 Münster  
ViSdP: Thomas Friedrich

**Anzeigen:** Vesna Friedrich  
**Produktion:** Thomas Friedrich,  
Laura Landermann

### Redaktionelle Mitarbeit:

Sacha Brohm, Wolfgang Ueding, Natalie Nonnengießer

**Druck:** Humburg.  
Copyright 2012

Nachdruck nur mit schriftlicher Genehmigung des Verlags.  
Verbreitete Auflage  
Westfalen BI/MS: 29.800  
(IVW 4/11)

**Beilage:** Stereo Bielefeld



# CAFÉ · BISTRO · RESTAURANT PAPPELKRUG



Unter neuer Leitung: Das Erlebnis-Café für Alle – direkt an der Uni



Montag: Pizzatag – jede Pizza 4,90 €  
Dienstag: Pastatag – jedes Pastagericht 4,90 €

Billard, Kicker, Dart und  
mehr zu fairen Preisen



Eine Biergarten – Oase direkt hinter der Uni    Öffnungszeiten: tägl. ab 17 Uhr  
Unschlagbare Preise für Speisen und Getränke

Wertherstr. 311  
33619 Bielefeld

## BIELEFELD VON A – Z

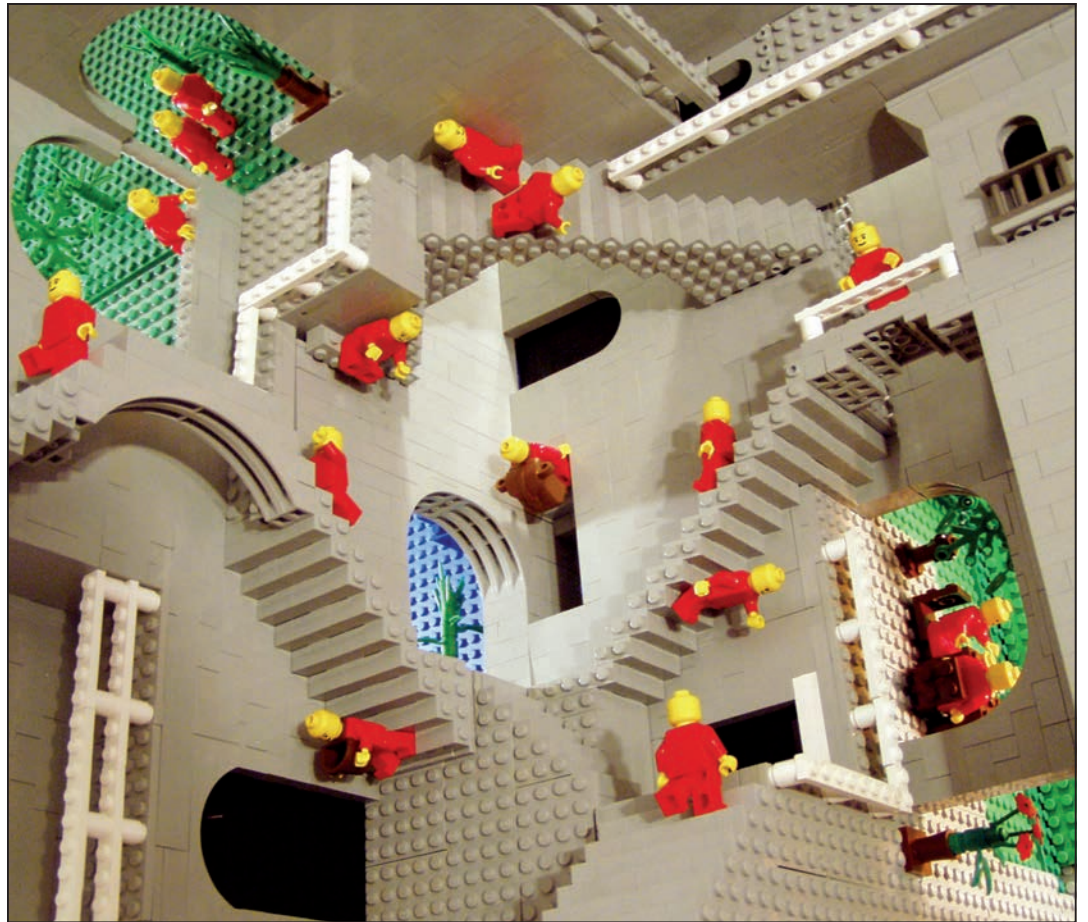


**BUNKER ULMENWALL**

Konzerte # Lesungen # LiveBar # ClubDisco # Galerie # Sessions

**Club für Jazz, Pop- und Jugendkultur**

Kreuzstraße 0 | 33602 Bielefeld  
Büro 0521 1368170  
info@bunker-ulmenwall.de  
www.bunker-ulmenwall.de  
Bunker Ulmenwall e.V.



# WEGE DURCH DIE STADT

## Der Wegweiser durch die Region

**Alm:** Der Umbau des Heimatstadions von DSC Arminia Bielefeld war unter anderem mit für die finanzielle Katastrophe des Vereins verantwortlich. Jetzt hat man das wie eine „Bad Bank“ ausgegliedert, der Verein sieht seit dem wie saniert aus und spielt auch wieder besseren Fußball.

**Bethel:** Stadtteil im südlichen Westen von Bielefeld, der durch die Bodeschwingschen Anstalten bekannt ist. Die verschiedenen

sozialen Einrichtungen stehen in Bielefeld schon seit 140 Jahren für Menschlichkeit.

**Boulevard:** Auch „Das Neue Bahnhofsviertel“ genannt. Hier gibt's Bars, Cafés oder Restaurants, das Cinemaxx, einen Friseur und das Stereo. Versuche der dortigen Kaufmannschaft, das halbfertige Vergnügungsareal durch größere Veranstaltungen zu beleben, werden von der Stadt immer wieder abgewürgt, wohl auch, um der alteinge-

sessenen Kaufmannschaft keine Konkurrenz zuzumuten.

**Botanischer Garten:** Feiert im Jahre 2012 sein 100-jähriges Jubiläum. Der Botanische Garten liegt in Zentrumsnähe und bietet nicht nur eine große Vielfalt an Pflanzen sondern gilt auch als ein Ort zum Beine baumeln lassen. Jetzt allerdings geht nicht viel...

**Campus TV:** Bei dem studentischen Fernsehmagazin dreht sich



**verve**

BAR/GRILL/VENUE

BI | EST. 2010

Klosterplatz 13

DI — SA AB 17 H

SO & MO RUHETAG!

facebook.com/  
verve.bielefeld

0521.32910606

DIENTAGS: BURGERTAG



## So sehen Sieger aus: Der StudentenKredit aus Herford.

Für Leute mit Spaß am Studium.

 Sparkasse  
Herford

Ein Studium kostet nicht nur Zeit, sondern auch Geld. Damit Sie sich voll aufs Lernen statt aufs Geldverdienen konzentrieren können, gibt's unseren von FOCUS-MONEY als Testsieger ausgezeichneten StudentenKredit – individuell zugeschnitten auf Ihre persönliche Situation und mit Garantie. Mehr dazu erfahren Sie in unserem FinanzCenter Studenten oder unter Telefon 05221/16-0 und unter [www.sparkasse-herford.de/studentenkredit](http://www.sparkasse-herford.de/studentenkredit).  
**Wenn's um Geld geht – Sparkasse.**

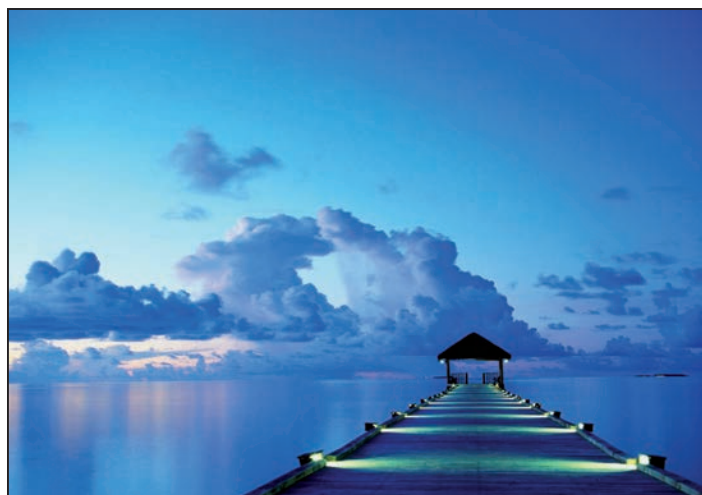
# WEGWEISER

alles um die Uni Bielefeld. Anschauen kann man die zehn- bis zwanzigminütigen Sendungen entweder im Netz oder über den Lern- und Erprobungssender "TV Lernsender" in Dortmund, den man digital in ganz NRW empfangen kann. Wer Lust hat, mitzumachen, kann sich als Studierende(r) jeder Fachrichtung für das Seminar "Campus TV" anmelden.

**DSC Arminia Bielefeld:** Arminia ist der gebeutelte Bielefelder Fußballverein mit Geldnöten, der sich in der 3. Liga langsam stabilisiert (siehe „Alm“).

**Fachhochschulen:** Bielefeld ist nicht nur Universitätsstadt sondern auch Fachhochschulstadt. Da gibt es einmal die staatliche Fachhochschule, die Fachrichtungen, wie Wirtschaft, Gesundheit, Sozialwesen, Gestaltung, Ingenieurwissenschaften und Mathematik über die ganze Stadt verteilt. Zusätzlich in Bielefeld vertreten ist die nicht ganz so preiswerte Variante der privaten FH, in Bielefeld mit der Fachhochschule des Mittelstandes und der Fachhochschule des Westens vertreten.

**Gründung:** Im Jahre 1214 wurde Bielefeld von Graf Hermann von Ravensberg gegründet. Damals wurde die Stadt „Bilvelde“ genannt und wird seitdem umgebaut.



**Hermannslauf:** Jedes Jahr ist der letzte Sonntag im April bei Sportkanononen und Lauffreaks reserviert, denn dann findet der traditionelle Bielefelder Hermannslauf statt. Der Lauf ist etwa 31 km lang und führt vom Hermannsdenkmal bis zur hochgelegenen Sparrenburg.

**Hertz 87,9:** Neben Campus TV gibt es in der Uni Bielefeld auch den Radiosender Hertz 87,9. Jenseits des Mainstreams wird bei dem Campusradio der eine oder andere musikalische Geheimtipp weitergeben. Nachrichten aus der Uni gibt's auch.

**Ishara:** Erlebnisschwimmbad, das lange Zeit im Umbau war. Nun bietet es neben einem 25 m-Sportbecken und einem Strömungs-

kanal, eine ultimative Black-Hole-Rutsche, ein Entspannungsbecken, ein Dampfbad und und und.

**Jahnplatz:** Hässlicher Knotenpunkt von S-Bahnen und Bussen.

**Kesselbrink:** Fast genauso zentral wie der Jahnplatz ist der Kesselbrink, bekannt als eine der scheußlichsten Ecken Bielefelds. Das soll sich nun ändern. Im Rahmen eines Förderprogramms hat man Bielefeld ein hübsches Sümmchen zukommen lassen, um den Schandfleck der Stadt neu zu gestalten. Aber bevor's allzu schön wird, hat die Stadt schon verkündet, dass das Geld nicht reichen wird.

**Kinos:** Während die Multiplexe Cinemaxx und Cinestar miteinander friedlich konkurrierend sich

gegenseitig die Zuschauer abjagen, sind die alternativ angehauchten Abspielstätten Lichtwerk und Kamera praktischerweise in einer Hand und spielen meistens eher unkommerzielle Filme. Daneben gibt es noch ein paar private Winz-Kinos mit Spezialprogramm.

**Kunsthalle Bielefeld:** Das Bielefelder Museum für moderne und zeitgenössische Kunst bietet ca. alle Vierteljahre wechselnd Ausstellungen an. Seit dem 25. September ist „Picasso 1905 in Paris“ zu sehen. Unter anderem wurden hier Werke von Sonia und Robert Delaunay, Max Beckmann und John Lennons Witwe Yoko Ono ausgestellt. Wen das Kulturprogramm zu sehr erschöpft, kann sich im Kunsthallenpark zwischen einigen Skulpturen erholen. Mit gültigem Studentenausweis ist der Eintritt mittwochs von 19 bis 20h frei.

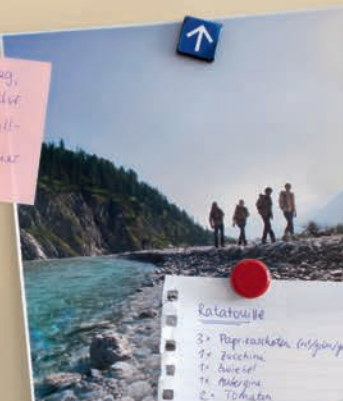
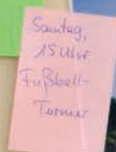
**Leineweber-Markt:** Jedes Jahr Ende Mai lockt Bielefelds ältestes Stadtfest bis zu 350.000 Besucher mit Konzerten, Theater, Comedy, einer kleinen Kirmes, Straßenkunst und sonstigen Attraktionen in die Innenstadt

**Leises Rauschen:** Friedliches Zusammentreffen der Jugendkultur Bielefelds um zusammen unter freiem Himmel zu Deep House-Rhythmen und Electro-Beats abzufiern. Zukunftsaussichten für 2013: unklar!

## Mobil in deiner Welt.



CAMPUS-TARIF:  
**Null  
Fixkosten**



Katzenliste  
3x Pfefferkuchen (Gibson) /  
1x Zucchini  
1x Avocado  
1x Aubergine  
2x Tofu

### Mobilität beginnt im Kopf.

Für spontane oder lang geplante Autofahrten ist cambio genau richtig. Mit dem CAMPUS-TARIF zahlst du nur, wenn du auch wirklich fährst. Der Tarif richtet sich an Studierende aller FHs und Unis sowie an junge Leute bis zum abgeschlossenen 27. Lebensjahr. Ohne Fixkosten! Mehr Infos unter:  
[www.cambio-CarSharing.de/campus](http://www.cambio-CarSharing.de/campus)

CarSharing. Soviel Auto macht Sinn.

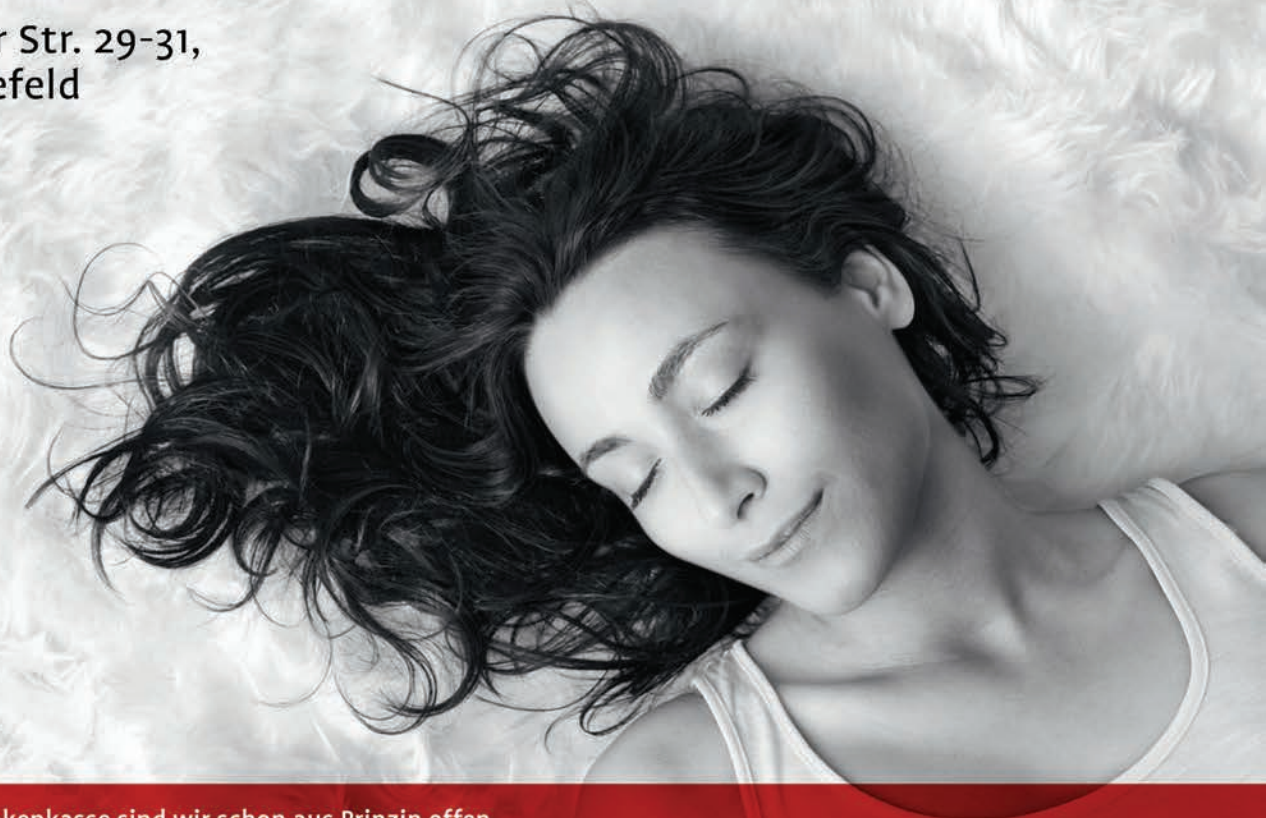
# Gerade bei sanften Behandlungsmethoden sollten die Kosten nicht wehtun.

Ihr Vorteil bei der Knappschaft:  
Kostenübernahme bei  
homöopathischer Behandlung.

knappschaft.de | 08000 200 501 (kostenfrei)

Und hier vor Ort:

Neustädter Str. 29-31,  
33602 Bielefeld



Als Erfinder der Krankenkasse sind wir schon aus Prinzip offen für neue Entwicklungen in der Medizin – etwa die wachsende Akzeptanz alternativer Heilmethoden. Deshalb können sich unsere Versicherten bei über 1.400 Ärzten mit Homöopathie-Diplom kostenfrei homöopathisch behandeln lassen. Und auch in vielen anderen Bereichen von Vorsorge bis Schutzimpfungen können sie viele Extraleistungen nutzen. Falls auch Sie viel von neuen Ideen halten: Wir freuen uns auf Ihren Anruf.



**KNAPPSCHAFT**

DIE ERFINDER DER KRANKENKASSE

## Frauenarztpraxis am Jahnplatz

Sylvia Bender  
Fachärztin für Gynäkologie und Geburtshilfe

Bahnhofstr. 1  
33602 Bielefeld  
Telefon 0521 61396  
Telefax 0521 61394  
www.praxis-bender.com

**Copylight** seit 1988  
GmbH  
**Büro und Kopie**

Stapenhorststraße 12  
33615 Bielefeld  
Tel.: 05 21-12 37 14  
Fax: 05 21-12 40 70  
[info@copylight-bielefeld.de](mailto:info@copylight-bielefeld.de)

Werther Straße 266  
33619 Bielefeld  
Tel.: 05 21-13 64 825  
[info2@copylight-bielefeld.de](mailto:info2@copylight-bielefeld.de)  
[www.copylight-bielefeld.de](http://www.copylight-bielefeld.de)

Wir machen das schon ... !

Sprachlos? Das muss nicht sein!

**LEXIS**  
LANGUAGES

Sie brauchen Englisch für Ihr Studium?  
Dann sind Sie bei uns richtig!

**Konversationskurse** - wir bieten Spaß und Struktur auf hohem Niveau.

**Anerkannte Zertifikate** - wir bereiten gezielt auf internationale Prüfungen vor.

**Fachspezifische Sprachenkenntnisse** - wir haben Experten für viele Fachbereiche.

=> kleine Gruppen => Einzelunterricht => faire Preise => flexible Termine => geniale Trainer

Kontakt: Telefon: (0 52 04) 8 00 04 89 Email: owl@lexis-languages.de

**Mountainbikes, Renn- und Trekkingräder**  
Aufbau, Reparatur, Wartung und Tuning in eigener Werkstatt

**RadStand**  
Bielefeld

Goldstr. 9 33602 Bielefeld  
Fon: 0521- 987 02 50 Fax: 0521- 987 02 49  
[www.radstand-bielefeld.de](http://www.radstand-bielefeld.de)

Öffnungszeiten: Mo, Di, Do, Fr 10-18, samstags 10-14 Uhr



Oetkerpark

**Markt:** Die dortige Anhäufung von knapp einem Dutzend Marktständen hat jahrelang den Umbau des Kesselbrink verhindert, weil die Marktkaufleute einer alten Zusage folgend auf dem Standort bestanden.

**Neue Westfälische:** Die „NW“. Bielefelds auflagenstärkste Tageszeitung ist bundesweit eines der letzten großen Medien in SPD-Besitz. Wer sich über das Blatt ärgert, ist mit der schwarzen Variante „Westfalen Blatt“ auch nicht besser dran.

**Oetker:** Bielefelds Pate. Der Oetkerpark neben der Oetkerhalle im Bielefelder Westen deuten sanft auf den Einfluss des Lebensmittelkonzerns hin (wobei wir die konservativen „Bürger für Bielefeld“ als einstmalige Oetker-Partei Gründung nicht mal erwähnt haben).

**Ostwestfalendamm:** Stadtzererschneidende Tangente (auch „Stadt-autobahn“ genannt), die einem dabei hilft, schneller durch zu kommen.

**Oetker-Park:** Gibt ´s eigentlich gar nicht. Eigentlich heißt der beliebte Park neben der Rudolf-Oetker-Konzert-halle „Bürgerpark“. Unter Bielefeldern wird er jedoch nur kurz und knackig „Ö-Park“ genannt. Im Sommer ist er regelrecht überfüllt mit allen Szenen Bielefelds. Egal ob Möchtegern-Hippies mit Gitarre oder gesittete Familie mit Kind. Im Winter dient der Park mit kleinem Ententeich als Rodelbahn, mit einigen hardcore Rodelstrecken.

**Obersee:** Als einziger großer See in Bielefeld bietet der Obersee Strand-bars, Sportmöglichkeiten, Wanderwege, Spielplätze für Kinder und Grünflächen zum Picknicken.

**Outdoor:** Neben der Oetker-Eisbahn in Brackwede ist der Bielefelder Kletterpark am Johannisberg eine gute Gelegenheit sich wie ein Affe im Dschungel zu fühlen.

**Poetry Slam:** Bielefelder reden gern und hören drolligerweise auch andere gern reden. Deshalb gibt es das Poetenwettquasseln im Bunker und im Cinemaxx.

**Querverbindung:** Bielefeld hat sieben Partnerstädte. Um nicht dumm zu sterben, einfach mal durchlesen: Concarneau (Frankreich), Rochdale (England), Enniskillen (Nordirland), Nowgorod (Russland), Nahariya (Israel), Rzeszów (Polen) und Estelí (Nicaragua).

**Radio Bielefeld:** Das Lokalradio der „NW“ oder auch die größte akustische Werbefläche der Stadt.

**Ravensberger Park:** So wird das komplette Gelände bezeichnet, das die Ravensberger Spinnerei umschließt. Dazu gehören unter anderem das Historische Museum, die Hechelei, die Volkshochschule und das Lichtwerk. Die Räumlichkeiten werden darüber hinaus auch für Tagungen genutzt. Der Park ist bekannt für große Open-Air-Veranstaltungen.

**Siegfriedplatz:** Auch als „Sigg“ bezeichneter Platz im Bielefelder Westen, wird gerade im Sommer von vielen Studenten als abendlicher Treffpunkt genutzt. Neben einem Café und einer Bar, die sich in einer alten Stadtbahn befindet, kann man hier Konzerte, Flohmärkte (jeden letzten Samstag im Monat von März bis Oktober) und einen gemütlichen Wochenmarkt (mittwochs, freitags) besuchen. Im Sommer hat die „Süddeutsche



# WEGWEISER

Zeitung" den Siggli als einen der wichtigsten Plätze gewürdigt.

**Sparrenburg:** Nicht zu übersehendes Stadtwahrzeichen auf dem Berg. Die Burg, in der sich ein Restaurant befindet, ist unter anderem mit dem Sparrenexpress zu erreichen. Von dort aus lädt die Promenade zum Spaziergang ein und bietet einen schönen Ausblick (auch Bielefeld sieht von oben besser aus). Jedes Jahr im Juli ist es dann soweit und das mittelalterlich angehauchte Sparrenburgfest lädt Gaukler, Händler, Krämer und Höker zum feiern des Lebens und zum Verkauf von selbstgefertigten Waren ein.

**Theater:** Neben dem Stadttheater und dem Theater am Markt (TAM) hat Bielefeld eine erstaunlich rege freie Theaterszene.

**Teuteburger Wald:** Auch „Teuto“ genannt und liegt zwischen Osnabrück und Bielefeld.

**Uni:** Die Uni Bielefeld wird sicherlich keinen Schönheitspreis gewinnen. Dennoch kann man der riesig großen Halle, die oft mit einem Bahnhof verglichen wird, durchaus etwas Positives abringen: Die Fachrichtungen liegen alle in einem Gebäude und man muss nicht durch die ganze Stadt fahren, um zu seinen Kursen zu kommen. Demnächst wird das Gebäude mit einem großen Campus veredelt werden.

**Weihnachtsmarkt:** Hier kommt ganz Bielefeld im Schneechaos zum Glühweintrinken und Hütenschlendern zusammen. Wie es sich gehört, beginnt der diesjährige Weihnachtsmarkt am 21. November, in einem Zeitraum, in dem man das Fest am liebsten noch verdrängen würde. Die Weihnachtsmärkte im Umland sind allerdings schöner.

**Westendparty:** Deutschlands größte Indoorparty findet auf der



Von allen Seiten schön: Die Bielelder Uni

kompletten unteren Etage der Uni statt und bietet zu jedem Semesterstart rund 10.000 Menschen eine tolle Location zum Feiern. Schon jetzt laufen die Vorbereitungen für die Party im April.

**Zoo:** Hier gibt's keine Tiger, aber immerhin Bären und Wölfe: Der Tierpark Olderdissen ist eines der Top-Ausflugsziele in der Stadt, schnell zu erreichen und doch mitten im Grünen.

# The Underground Factory®

## † Alternative Store †

Gothic  
Alternative

Goa

Punk

Cyber

Riesenanswahl auf mehreren Etagen  
Kleidung † Schuhe † Piercing † Accessoires

Arkade-Passage, Herforderstr. 10, 33602 Bielefeld, Tel.: 0521-5214739, [www.undergroundfactory.de](http://www.undergroundfactory.de), Mo. - Fr. 11.00-19.00 / Sa. 11.00-17.00

**ICH WILL  
HEILPRAKTIKERIN  
WERDEN**



**Meine Ausbildung?  
Natürlich bei Paracelsus!**

14 Berufsausbildungen mit und ohne Abitur, nebenberuflich oder Vollzeit, mit modernen Lernmedien:

Heilpraktiker, Kinder-, Sport-  
heilpraktiker, Tierheilpraktiker,  
Psychol. Berater, Heilpraktiker  
für Psychotherapie, Wellness-  
trainer, Ernährungsberater,  
Massagetherapeut/-praktiker,  
u.v.m.

**SEMINARE & WORKSHOPS z.B.**

- Lernberater, -trainer
- Phytotherapie
- Traditionelle Chinesische Medizin
- Yogalehrer, -therapeut
- Suchtberater, -therapeut
- Osteopathie
- Tierphysiotherapie
- Mediator

**paracelsus**  
die heilpraktikerschulen

In Bielefeld: Herforder Straße 74 · Telefon: 0521/1368063  
In Münster: Kaiser-Wilhelm-Ring 4-6 · Telefon: 0251/47883  
[www.paracelsus.de](http://www.paracelsus.de) · Rufen Sie uns für ein Beratungsgespräch an.

**Ich habe  
kein Monument  
gemacht.  
Ich habe  
kein Objekt  
gemacht.**

Tony Smith

**Kiki Smith  
Seton Smith  
Tony Smith  
23 09 12  
25 11 12  
Kunsthalle**

Bielefeld

Arthur-Lackebach-Straße 5  
33602 Bielefeld  
T 0521 3299900  
kunsthalle-bielefeld.de

Di-So 11-18h  
Mo 11-21h  
Sa 10-18h  
Montag geschlossen

gefördert von  
KUNSTSTIFTUNG © NRW

**INDOOR**

# RUNTER VOM SOFA

**Indoor Sports in Bielefeld**



Wenn die Freibäder schließen und der Herbstwind das Bogenschießen im Freien unerspießlich macht, dann kommt die Zeit des Indoor-Sports, der Hallen-Ertüchtigung, des Kalorienverbrennens mit angeschlossenem Kamin. Schließlich verfügt Bielefeld zwar über Berge, aber keinen einzigen Skilift. Und dazu über genügend ungemütliches Wetter, um fürs Fitteln den Gedanken an schützende Überbauung nahe zu legen.

Wo es aber früher bestenfalls Muckibuden und Gruppengymnastik gab, da sprießt seit einiger Zeit ein artenreiches Biotop von Winterspässen und witterungsunabhängigen Nervenkitzlern. Wir haben hier mal ein paar zusammengestellt, ohne Anspruch auf Vollständigkeit, aber mit dem festen Willen, auch noch den Unbeweglichsten von der faulen Haut zu holen.

Wer ohnehin ohne Schweißverguss nicht leben kann, hat sich sicher längst bei den Sportvereinen, dem Stadtsportbund, den diversen Fitness-Centern oder seiner Krankenkasse erkundigt und Kurse gebucht. Aber wer nur mal ganz spontan einen verregneten Nachmittag mit selbstgemachten Endorphinen aufpeppen möchte, findet hier genug Gelegenheiten. Von Beach-Volleyball bis Tipp-Kick.

## **Beach-Volleyball**

ist die Sportart mit den lustigsten Bekleidungs Vorschriften. Barfuß ist eigentlich Pflicht, für Frauen herrscht Bikinizwang, sogar die Höschenbreite war mal festgelegt. Seit der Olympiade in London dürfen sich Gänsehautträger aber auch lange Ärmel und Hosen anziehen. In den bisher noch wenigen Beach-Hallen werden darüber hinaus Neopren-Socken

verliehen, weil der Sand im Winter nicht geheizt wird. (Preis: ca. 5,- pro 60 Min. pro Person.)

■ **Fun Sport Palfner, Im Reke 27, Gütersloh / [www.sportpark-palfner.de](http://www.sportpark-palfner.de)**

■ **Beach Ball Club, Gütersloher Str. 64, Hövelhof / [www.beachballclub.de](http://www.beachballclub.de)**

## Bowling

ist die amerikanische Variante des angeblich deutschen, in Wirklichkeit aber schon seit Pharaos Zeiten bekannten Kegeln. Die Kugeln haben Löcher, die Kegel heißen Pins, es gibt 10 statt 9 davon und die Bahn ist vorne so breit wie hinten. Außerdem gewann eine deutsche Mannschaft 1937 die erste Bowling-Weltmeisterschaft. Kurz darauf wurde es hierzulande verboten. In Bielefeld begann 1949 der neue Aufstieg und heute kriegt Bowling seine ca. dritte Renaissance. Und Bielefeld hat einen relativ erfolgreichen Bowling-Verein ([www.strike-bielefeld.de](http://www.strike-bielefeld.de)). (Preis: ca. 3,- pro Spiel und Person, ohne Socken und Schuhe.)

■ **Bowling am Boulevard, Boulevard 3**

■ **Elite Bowling Center, Hubert Str. 25**

■ **Bowling Center B 61, Gütersloher Str. 299**



## Carrera

Ist es Sport? Ist es Kinderzimmer-Revival? Das Herumrasenlassen kleiner Elektro-Autos auf stromführenden Plastikstrecken ist jedenfalls seit den 60ern eine Art *Formel 1* für Leute mit Blei-Daumen geworden, die Benzin sparen wollen. Der Berichterstatter war mal Stadtmeister auf Kindesbeinen, verlor aber über die Weiterentwicklung zum Slot-Car-Racing den

Anschluss sowohl an die Führungsspitze als auch zum Breitensport. Heute fahren Fans noch immer niedervoltgetrieben mit Original-Material im Kreis herum und bilden eine verschworene Szene, die sich nervenzerfetzende Rennen unter Eingeweihten liefert. Aber auch nostalgische Gäste gerne begrüßt. Oder Events mit fahrradbetriebenen Rennbahnen betreibt.

■ **Digital Slotter OWL, Eckendorfer Str. 80, [www.digital-slotter.de](http://www.digital-slotter.de)**

■ **Event Bahn, Bahnhofstr. 146, Steinhagen, [www.event-bahn.de](http://www.event-bahn.de)**



Schüler- & Studenten-Special:  
dienstags ab 16 Uhr Eintritt frei!

MARTA Herford

MUSEUM FÜR KUNST | ARCHITEKTUR | DESIGN

Architektur- & Ausstellungsführungen, Vorträge, Lesungen, Filme, Konzerte, Performances,  
Künstlertgespräche, Workshops, Veranstaltungsforum, Bookshop, Marta Café

NUR 10 MINUTEN VOM BIELEFELDER HBF ENTFERNT

[WWW.MARTA-HERFORD.DE](http://WWW.MARTA-HERFORD.DE)

**FLEXIBEL  
FREI UND GANZ  
NEBENBEI**

**Jobs**

**Für Rentner, Hausfrauen, Studenten & Schüler (m/w)!**  
Dazuverdienen durch telefonische Befragungen zu Themen der Zeit.

[www.nurfragen.de](http://www.nurfragen.de)



Jetzt im Internet informieren oder kostenfrei anrufen unter: 0800 241 0 241



## INDOOR

### Darts

Das Pfeilwurfspiel ist eine der typischsten und traditionsreichsten Sportarten, die völlig ohne

### E-Sports

Gibt es eigentlich noch LAN-Partys? Die scheinen mittlerweile so old-school zu sein wie Internet-Cafés.



Andererseits hat E-Sports, die wett-kampfmäßige Ausübung von Nerdismus und virtuellem Bluttausch, heutzutage mehr Fernsehwerbung als beispielsweise Federball. Organisierten früher Computer-Gamer ihre Massenveranstaltungen in Schützenhallen und Gemeindezentren, ist der moderne Pixelritter längst online weltweit und einzeln geworden. Oder Profi in Korea. Trotzdem deutet sich in Ostwestfalen eine Renaissance an. Gerade neu gegründet hat sich der *Counter-Strike*-Clan der **Beverly Holz Killers** und das

*World of Warcraft* **Team Bielefeld** plant neue Aktivitäten.

- **Beverly Holz Killers** / [www.bhkclan.de](http://www.bhkclan.de)
- **Team Bielefeld** / [www.team-bielefeld.de](http://www.team-bielefeld.de)
- **Hackerspace, Sudbrackstr. 42** / [hackerspace-bielefeld.de](http://hackerspace-bielefeld.de)

### Eishockey

Zugegeben: Der Eintrag hätte auch unter *Schlittschuhlaufen* stehen können, aber hier fällt er mehr auf. Und Bielefeld hat tatsächlich einen Eishockey-Verein. Der ist besonders stolz auf sein Frauen-Team, das es schon zweimal in die Bundesliga schaffte, beim zweiten Mal aber freiwillig draußen blieb, weil einfach nicht genug Spielerinnen für eine Saison im Oberhaus zusammen kamen. Nachwuchs wird dringend gesucht. Die Männer rutschen derweil ein paar Ligen tiefer auf den unteren Tabellenrängen herum. Man spielt und trainiert auf Bielefelds einziger dauerhaften überdachten Eisfläche. Die ansonsten fürs freie Laufen zur Verfügung steht.

■ **Oetker-Eisbahn am Aquawede, Duisburger Str. 8**

■ **Ice-Dome Bielefeld, Willy Brandt Platz 1**

In der Ausstellungshalle der Stadthalle liegt vom 6. Dezember bis 6. Januar 1000 m<sup>2</sup> Eis am Boden. In

Frischlucht auskommen. Und ohne Frauen. Aber das ist ein Vorurteil. Ebenso, dass zum Training des Wurfarms das Pint Bier erfunden wurde. Im *1. DC Bielefeld* spielen jedenfalls gemischte Teams, wenn auch mit deutlichem Herren-Übergewicht. Der Verein wirft in der Landesliga, höher geht es bei den Amateuren nicht. Der DCB betreibt ein Vereinsheim und lädt immer mittwochs Anfänger zum freien Training ein. In der regionalen OWL-Liga sind gleich 14 Teams aus Bielefeld eingetragen, die überwiegend da trainieren, wo der unsportliche Laie es vermutet: In der Stammkneipe. Und schließlich gibt es noch Organisierte, die nicht mit Stahlpfeilen werfen sondern mit Plastikpiekern auf elektronisch blinkende und dudelnde E-Dart-Machines. Und völlig freie Spaß-Spieler gibt es auch noch überall. Und Kneipen, die Dart-Pub im Namen tragen. Und ganz neu, Dart-Automaten, die via Internet Kneipen in aller Welt zu Live-Turnieren zusammenschalten.

■ **1. DC Bielefeld, Helpuper Str. 340-344, Leopoldshöhe** / [www.dcbielefeld.de](http://www.dcbielefeld.de)

■ **The Hunters** / [www.thehunters-dart.de](http://www.thehunters-dart.de)

■ **Internet-Darts: Tres, August-Bebel-Str. 66a** / [www.tres-bielefeld.de](http://www.tres-bielefeld.de)

■ **Regionalliga:** [www.owl-darts-liga.de](http://www.owl-darts-liga.de)

montags und dienstags Studentenrabatt,  
montags bis donnerstags von 11:00 - 14:00  
happy hour >>> 15% auf den Haarschnitt  
mittwochs & donnerstags bis 22:00 für Sie da!

**Spätschicht**

Neues Bahnhofsviertel  
Boulevard 7  
33613 Bielefeld  
T. 0521 5600113  
[www.drumhairum.de](http://www.drumhairum.de)

Mo, Di & Fr 10:00 - 19:00  
Mi & Do 10:00 - 22:00  
Sa 10:00 - 16:00

**drumhairum**  
Friseur am Boulevard

den ersten drei Wochen gibt es drumherum einen Weihnachtsmarkt, in der letzten einen Cup im Eisstock-Schießen.

### Federball

könnte auch unter *Badminton* stehen, aber wir verhandeln das



Rückschlagspiel mal hier, um jenseits von normalen Fitnessangeboten auf den schwul-lesbischen Sportverein *Warminia* hinzuweisen. Dessen Badminton-Abteilung trainiert für Gäste offen immer montags abends in der Seidenstickerhalle. Und bietet außerdem Fußball, Krafttraining, Schwimmen, Tanzen und Volleyball.

■ **Warminia Bielefeld** / [www.warminia.de](http://www.warminia.de)

■ **Darüber hinaus bieten fast alle Fitness-Center Badminton an.**

### Fußball

wird schon seit den 70ern auch in der Halle gespielt und heißt *Futsal* wenn man sich dabei nach den offiziellen FIFA-Regeln richtet, was aber kaum einer tut. Die meisten Fußballhallen oder **Indoor Soccer Courts** bieten verschieden große Kunstrasenflächen mit Abprall-



banden, auf denen man sich 3 gegen 3 oder 5 gegen 5 ziemlich rasant in die Beine gehen kann. Für langweiliges taktisches Geschiebe ist kein Platz und es fallen viele Tore. Hallenfußball hat Squash längst an Beliebtheit verdrängt und neuerdings werden sogar Tennis-

hallen passend zum Trend umgebaut. (Preis : von ca. 35,- pro 60 Min. bis 50,- pro 45 Min. pro Platz.)

■ **Sportland Dornberg, Babenhauser Str. 325 / sportland-dornberg.de**

Mit einem beheizten, doppelwandigen Zelt als Soccer-Dome.

■ **Soccer 1, Schelpmiser Weg 11 / www.socceronde.de**

■ **Sportlife Milse, Milser Str. 40a**

■ **Fitness Factory Halle, Lange Brink 33, Halle**

■ **Tennis & Soccer Center Eickum, Beckmannsheide 40, Herford**

■ **Fun Sport Palfner, Im Reke 27, Gütersloh / www.sportpark-palfner.de**

■ **All In Soccerhalle, Dammstr. 59, Gütersloh / www.all-in-soccer.de**

■ **Sport Park Enger, Freizeitweg 3, Enger**

Ostwestfalens einziger großer Hallenfußballplatz (30 \* 60 m).

### Go-Kart

Man muss nicht Michael Schumacher werden wollen, um Spaß am Kleinstwagen-Rennen zu haben. Aber man sollte unbedingt aus dem Autoscooter-Alter heraus sein, auch wenn die modernen Hochleistungsmaschinen ab 1,30 Körperlängebeherrschbar sind. Mithin kann man jünger auf die Piste als in so manche Achterbahn. Genau wie da geht es hier immer in eine Richtung, Anrempeln ist streng verboten und man muss den Geruch von Benzin und heißen Reifen mögen. In den verschiedenen Hallen kann man als Einzelfahrer antreten und sich nach der gebuchten Fahrzeit

## Der Bielefelder Kino-Pass



Foto: Ralf Weinbrecher

Zwölf Monate lang

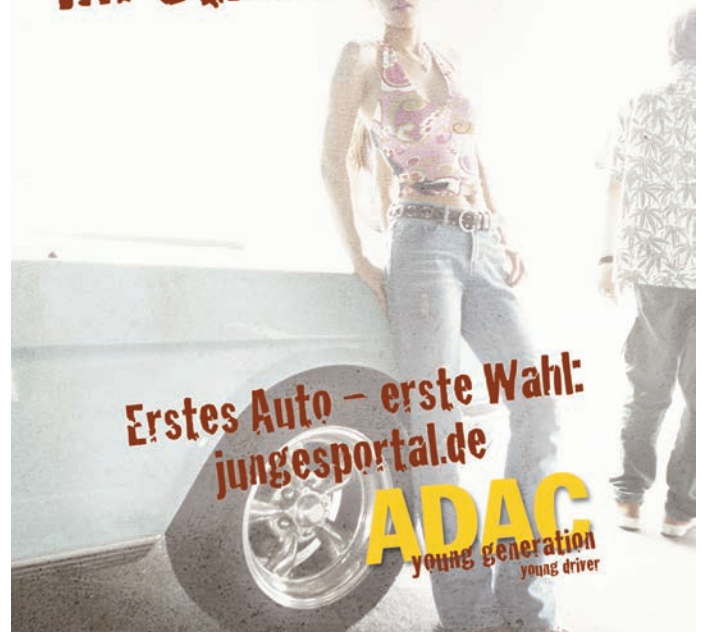
2 Euro Ermäßigung

Für 10,- Euro sitzen Schüler und Studierende zwölf Monate lang ermäßigt\* auf den schönsten Plätzen der Stadt. Gültig in Kamera und Lichtwerk.

\* Studierende zahlen für den Pass 10,- Euro (Normalpreis 18,- Euro) und erhalten zwölf Monate lang 2,- Euro Ermäßigung auf den vollen Eintrittspreis (gilt nicht in Kindervorstellungen und am Kinomontag).



Mein Erster lässt mich sicher mal im Stich.



Erstes Auto – erste Wahl:  
[jungesportal.de](http://jungesportal.de)

**ADAC**  
young generation  
young driver

**BLUE HARVEST  
TATTOO**

Friedrichstr.491 33615 Bielefeld  
Tel: 0521 - 560 5990 | [www.blue-harvest-tattoo.de](http://www.blue-harvest-tattoo.de)

**Forum e.V.**  
BIELEFELD  
i. d. alten Bogenfabrik

Jeden  
2. Samstag ELECTRONIC LOUNGE PARTY  
3. Samstag RI! - PARTY  
4. Samstag HIMMEL & ERDE-PARTY

Mi, 31.10. ELECTRONIC HELLOWEEN  
Fr, 02.11. WOLF MAAHN  
Sa, 03.11. SWEET SOUL MUSIC CLUB  
Di, 13.11. BOBAN I M. MARKOVIC ORK.  
Fr, 16.11. MONST. OF LIEDERMACHING  
Do, 22.11. FIDDLER'S GREEN (acoustic)  
Sa, 23.11. SLJIVOVICA-PARTY  
Do, 29.11. MAX PROSA  
Sa, 01.12. JOEL R.L. PHELPS (USA)  
anschl. HERTZ 87.9-Geburtstagsparty  
Do, 13.12. THE RED PAINTINGS  
So, 16.12. HEAVEN 17  
Do, 20.12. DRACHENZEIT IN BI- Folge 5  
Mo, 24.12. SAME PROC. AS EVERY YEAR  
Mi, 26.12. ELECTRONIC X-MAS  
Sa, 29.12. THE BUSTERS anschl. JUGEND  
TRAINIERT FÜR SILVESTER  
Do, 17.01. INSTRUMENT  
Do, 24.01. AMUSEMENT PARKS ON FIRE

Meller Str.2 | 33613 Bielefeld  
Fon 0521.967 99 77 | Fax 0521.967 99 80  
Karten unter: Konticket 0521.66100  
[www.forum-bielefeld.com](http://www.forum-bielefeld.com)

**DIE WEBEREI**

REGELMÄSSIG IM PROGRAMM:

Jeden 1. Freitag  
**ADULTS ONLY 2.0 - POP IT!**  
Charts/House/Classics + Rock/Alternative Disco ab 18 Jahren, ab 23 Uhr

Jeden 2. Freitag  
**MEBIG Ü30 PARTY**  
Disco ab 30 Jahren, Rock/Alternative + House/Elektro ab 22 Uhr

Jeden 3. Freitag  
**ADULTS ONLY 2.0 - POP IT!**  
Charts/House/Classics + Rock/Alternative Disco ab 18 Jahren, ab 23 Uhr

Jeden 4. Freitag  
**BACK TO THE 90'S**  
Disco ab 18 Jahren, ab 23 Uhr  
oder  
**BACK TO THE 80'S**  
Disco ab 18 Jahren, ab 23 Uhr

UNREGELMÄSSIG IM PROGRAMM:

**ROBOTROCK MEETS ELEKTROFON**  
Elektronische Tanzmusik ab 18 Jahren, ab 23 Uhr

**SENSATION NIGHT**  
Oberstufenparties ab 16 Jahren, ab 22.30 Uhr

Das ganze Programm und weitere Informationen findet ihr auf [www.die-weberlei.de](http://www.die-weberlei.de)  
Bogenstraße 1-8, 33330 Gütersloh  
05241 234780

## INDOOR



einfach aus dem Feld winken lassen. Beliebter sind aber Kleingruppen, die ganze Rennen, komplett mit Zielfoto und Siegerehrung gegeneinander fahren. (Preis: ab ca. 10,- pro 10 Min. pro Person bis ca. 350,- pro 60 Min. incl. 10 Karts, Helm und Handschuhe.)

■ **Kartbahn B68, Osnabrücker Str. 175 / [www.kartbahn-b68.de](http://www.kartbahn-b68.de)**

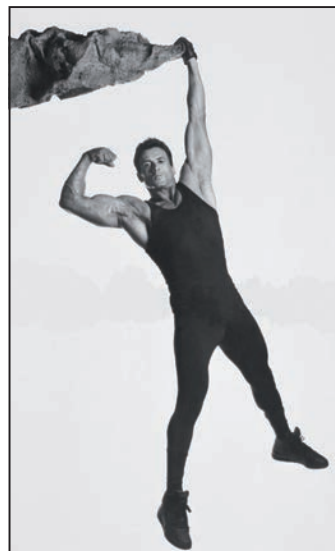
■ **Indoor Kartbahn Werther, Enger Str. 55, Werther / [www.kart-owl.de](http://www.kart-owl.de)**  
Dort fahren auch Twin-Karts, Zweisitzer mit doppelt Gas und Lenkung.

zentrum errichtet. (Preis: ca. 10,- pro Person.)

■ **DAV-Kletterzentrum Speicher 1, Meisenstr. 65 / [www.speicher1.net](http://www.speicher1.net)**  
Da gibt es 4 Kletterbereiche von 8 bis 14 Meter Höhe, an denen man sich Leinen gesichert über standardisierte Strecken verschiedener Schwierigkeitsgrade hoch wuchten kann. Dazu gibt es einen sogenannten *Boulderbereich*, wo man Freihand-Klimmzüge drauf haben muss, also sich mit Fingerkuppen und Zehen in die Wand krallt und schwupps einen Körperteil so herum schwingt, dass der Rest sozusagen auf dem Zahnfleisch in die nächste Griffposition zu hieven ist. Das soll irre Spaß machen, sagen Leute, die es bis oben geschafft haben.

■ **Hoch hinaus, Margareteweg 29 / [www.hochhinaus.com](http://www.hochhinaus.com)**  
Eine Kletterwand in einer Gesamtschule, an der wochenends ein professioneller Klettergarten-Betreiber Kurse gibt.

### Klettern



Alpinismus ohne Bibbern. Quasi als Wahrzeichen des Aufwärtshangels prangt in der Stadtmitte am Jahnplatz ein funktionierender Parcours an der Fassade eines Sportartiklers. Den darf man aber nur zu Werbezwecken und mit polizeilicher Erlaubnis erklimmen. Für den gemeinen Stuben-Climber hat der Deutsche Alpen Verein in seinem Bielefelder Basislager ein Kletter-

### Paintball

Zwei Mannschaften verpacken sich in Kampfanzüge, setzen Sicherheitsmasken auf und schießen mit Luftdruck-Waffen schnell plat-



zende Farbkugeln aufeinander. Wer einen Fleck an die Weste kriegt, ist tot, wer ohne Spritzer an die gegnerische Fahne kommt, hat gewonnen. Über Jahre kämpfte die eigentlich fürs freie Gelände erfundene Sportart gegen den Verdacht, kriegsverherrlichend und jugendgefährdend zu sein. Inzwischen tollt die Szene, die es bis zu zwei Publikumszeitschriften brachte, meist in ausweiskontrollierten und sicherheitsüberprüften Hallen herum. Dort werden Bäume und Geländeunebenheiten durch aufblasbare Hindernisse ersetzt, und die Betreiber achten darauf, dass alles physikalisch und ideologisch unbedenklich ist. Anfänger werden ebenso gern gesehen wie Liga-Spieler mit eigenem Waffen-Arsenal. (Preis: ab ca. 40,- incl. Leihausrüstung ohne Zeitbegrenzung.)

- **Paintball Arena, Werningshof 6 / [www.paintballarena-bielefeld.de](http://www.paintballarena-bielefeld.de)**
- **Paintball Halle, Maagshöhe 10 / [www.paintballhalle-brake.de](http://www.paintballhalle-brake.de)**

## Squash

Die klassische Disziplin des Indoor Sports. Entwickelte sich aus dem höfischen Tennis, das schon immer indoor gespielt wurde und Fehlschläge netterweise über schräge Rampen ins Feld zurück gab. Später wurde das gemütliche Rückschlagspiel für 2 oder 4 (Doppel)-Gegner grässlich schnell, verpasste aber 2005 die Aufnahme in die Olympischen Disziplinen. Heute muss man schon suchen, um noch Squash-Courts zu finden. (Preis: ca. 14,- pro 60 Min.- pro Platz.)

- **Sportland Dornberg, Babenhauser Str. 325**
- **Sportmühle, Gütersloher Str. 299**
- **Gerry Weber Sportpark, Gausekampweg 2, Halle**
- **Fun Sport Palfner, Im Reke 27, Gütersloh**
- **Sportstown, Füllenkamp 9-13, Herford**

## Tauchen

ist zwar nicht gerade die typischste Indoor-Tätigkeit, aber der Winter eignet sich hervorragend



dazu, dem eigenen Hang zum Feuchten mal ohne Planschen und Body-Shape-Contests am Beckenrand auf den Grund zu gehen. Dabei helfen Schnupper-Schnorchel-Kurse beim

- **Barracuda Tauchsport-Center Bielefeld, August Bebel Str. 44, [www.tauchcenter-bielefeld.de](http://www.tauchcenter-bielefeld.de)**
- **Aquatica Tauchcenter Ostwestfalen, Paderborner Str. 315, [www.aquatica-scuba.de](http://www.aquatica-scuba.de)**

■ **Tauchclub Bielefeld, [www.tauchclubbielefeld.de](http://www.tauchclubbielefeld.de)** die in Hallenbädern die Grundlagen für das Bewegen unter Wasser und den Umgang mit luftzuführenden Geräten vermitteln.

## Tipp-Kick

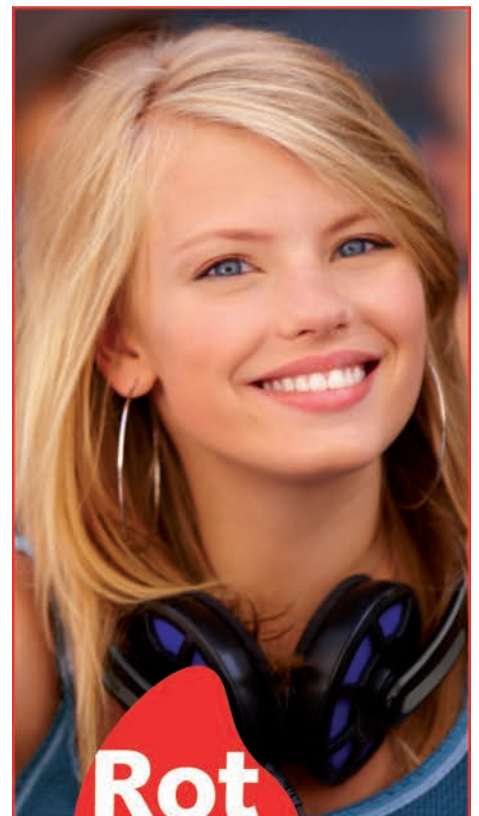
Gilt als die edle Alternative zu dem etwas rüpelhaften Kneipen-Kicker. Die große Zeit der kleinen Tretfiguren mit Knopf auf dem Kopf und auslenkbarem Bein ist zwar lange vorbei,



aber Tischfußball ist nicht umzubringen. Sondern geht sogar mit der Zeit. Es gibt eine Bundesliga, sogar im Ausland wird schon sporadisch getippkickt. Arminia Bielefeld setzte Tipp-Kick-Figuren beim Deutsch-Training für ihre ausländischen Spieler ein, natürlich im blauen Hemd. Und anlässlich der Frauen-WM 2011 brachte der Schwarzwälder Figuren-Hersteller erstmals eine Kickerin ins Sortiment. Die überwiegend männliche Szene ist in der Akzeptanz aber noch zurückhaltend. In Bielefeld gab es bis vor kurzem den Tipp-Kick-Verein *Ostwestfalen Devils*, der inzwischen *Ostwestfalen Magics* heißt, aber noch keine eigene Website hat. Glücklicherweise funktioniert die alte noch.

- **Ostwestfalen Devils, [owldevils.beebworld.de](http://owldevils.beebworld.de)**

Genug Gezappel für die Weihnachtszeit unter Dach und Fach? Wer im nächsten Uni-Special im Frühjahr Tipps für Freiluft-Aktivitäten vom FKK-Club bis zum Juggern haben möchte, soll sich melden. Und seinen persönlichen Tipp einreichen. Mit dem Ultimo-Fitness-Beauftragten auf dem Balkon herumhängen gilt aber nicht. *Wing*



**Rot  
ist das  
Leben.**

**„Und ich spende fürs Leben gern.“**

Sie würden auch fürs Leben gerne spenden? Der Uni.Blutspendedienst OWL ist ganz in Ihrer Nähe:

- Herz- und Diabeteszentrum NRW, Bad Oeynhausen
- Bielefeld-Mitte
- Uni Bielefeld
- Klinikum Kreis Herford
- Minden-Zentrum
- Bünde, gegenüber dem Lukas-Krankenhaus

 **Uni.Blutspendedienst OWL**

Informieren Sie sich jetzt kostenlos:  
0800-444 07 777 (aus allen Netzen)  
[www.rot-ist-das-leben.de](http://www.rot-ist-das-leben.de)

## BILDENDE KUNST

### Ausstellung ::

#### Locken. Betören. Täuschen

Bis 24. Feb. 2013, Mi. – So. 10h – 17h und nach Vereinbarung, Naturkunde-Museum – namu, Spiegelshof, Kreuzstr. 20, Bielefeld.

Düfte locken unwiderstehlich Bestäuber an, werden aber auch zur Abwehr gegen Feinde und zum Auffinden des passenden Partners eingesetzt. Die Ausstellung „Locken. Betören. Täuschen“ stellt einige Düfte genauer vor. Eine Ausstellung des namu in Kooperation mit dem Lehrstuhl Ökosystembiologie der Universität Bielefeld, der Heilpraktikerschule Bierbach, Bielefeld, ARA e.V., Bielefeld und Studierenden der Fak. für Biologie der Universität Bielefeld. Eintritt: 4 € (ermäßigt 2 €).

Infos/ Kontakt: Naturkunde-Museum – namu, Spiegelshof, Kreuzstr. 20, Tel. (0521) 51-6734, naturkundemuseum@bielefeld.de, www.namu-ev.de

### Ausstellung :: Worte werden Bilder - Schatten werden Worte

bis 21. Nov., Universitätsbibliothek (Ebene C1), Eintritt frei.



Aus Anlass des vierzigjährigen Jubiläums der Fakultät für Linguistik und Literaturwissenschaft zeigen Studierende des Fachs Kunst- und Musikpädagogik Arbeiten aus zwei Veranstaltungen des Sommersemesters 2012. Stand in einem Projekt die Bildhaftigkeit von Schriftzeichen und deren akustisches Potenzial im Mittelpunkt, so wurde im anderen das Phänomen des Schattenbildes erforscht und künstlerisch bearbeitet. Die Ergebnisse aus beiden Arbeitsfeldern macht inspirierende Schnittstellen zwischen Schrift, Klang, Bild und Schatten erfahrbar und spielt dabei auf Aspekte des universitären Lebens an.

(Bild: Lena Steidle-Emden)

Infos/ Kontakt: Prof. Dr. Petra Kathke, Fak. für Linguistik und Literaturwissenschaft, Fach Kunst- und Musikpädagogik, petra.kathke@uni-bielefeld.de

### Ausstellung ::

#### Ästhetische Interventionen

30. Nov. - 27. Jan. 2013, Universitätsbibliothek (Ebene C1), Eintritt frei. Vernissage: Fr. 30. Nov., 17h.

Kunst als eine Form der ästhetischen Intervention zu verstehen ist die Basis für das Selbstverständnis der Bielefelder Künst-

### Event :: Lesenacht

Do. 22. Nov., 20h – 23h, Universitätsbibliothek (Eingang über Ebene C1). Eintritt frei.

Jedes Jahr im Herbst wird es abwechslungsreich und spannend, wenn an unterschiedlichen Stationen in der Universitätsbibliothek Bielefeld Lesungen stattfinden. Lauschen Sie nachdenklicher und bewegender, wissenschaftlicher und amüsanter Literatur, empfohlen und gelesen von Studierenden und Lehrenden der Universität. Die Bielefelder Autorin Que Du Luu liest aus ihren Romanen „Totalschaden“ (2008) und „Vielleicht will ich alles“ (2011). In den Pausen sorgt auf der Galerie eine kleine Ausgabe der UniBigband für musikalische Entspannung während die Café-Bar kulinarische Snacks für Bücherwürmer serviert. Eine Kooperation der Universität Bielefeld mit der Literarischen Gesellschaft OWL – Literaturhaus Bielefeld und mit freundlicher Unterstützung des Absolventen-Netzwerks der Universität Bielefeld e.V. Um die Spende eines Kultureuros wird gebeten.

(Bild: Que Du Luu)

Infos/ Kontakt: Universitätsbibliothek, Informationszentrum, Tel. 0521/ 106-4114



ler/innen-Gruppe K14. Kunst reagiert immer auch auf gesellschaftliche Gegebenheiten. Die Mitglieder von K14 verbindet das künstlerische Arbeiten und der sozialpolitische Ansatz. Neben der ästhetischen Wirkung der gezeigten Werke werden die traditionellen Sehgewohnheiten der Betrachtenden in Frage gestellt. Die 14 Künstler/innen zeigen Malerei, Zeichnung, Fotografie, Holzschnitt, Skulptur, Assemblage und Objekt. Die Vernissage wird begleitet von Heinz Flottmann (Kabarett) und Klaus Latza (Percussion).

Infos/ Kontakt: Elisabeth Lasche, eli.lasche@gmx.de

### Kunst am ZiF :: Susanne Walter

28. Okt. – 19. Dez., ZiF – Zentrum für interdisziplinäre Forschung, Wellenberg 1, Bielefeld. Vernissage: 28. Okt., 11.30h.

Susanne Walter beschäftigt sich vorrangig mit dem Thema Zeit und ihren Erscheinungsformen. Sie druckt, fertigt Objekte, macht Installationen und schafft im Bereich der



Land Art. In der Ausstellung „Von Häusern und Bäumen“ klingt Poetisches an. Papierhäuser mit Begriffen, die zusammen ein Gedicht ergeben, stehen neben „Baumhäusern“, die Wurzeln haben und somit Verbundenheit und Standfestigkeit assoziieren lassen. Dagegen stehen Kartonhäuser, die scheinbar fragil und ohne Halt auf Stelzen stehen. Sie scheinen unterwegs zu sein, ein Sinnbild für die heutige Mobilität vieler Menschen.

(Bild: Susanne Walter)

Infos/ Kontakt: www.uni-bielefeld.de/(de)/ZiF/Kunst/, www.susannewalter.de

## ART & SCIENCE

### Performances :: Kultursprenkel

Von November bis Dezember wird der Universitätsalltag durch „Kultursprenkel“ bereichert: akustische und visuelle Darbietungen, von denen das Publikum überrascht wird, kulturelle Funken, die für kurze Momente aufleuchten und wieder verglühen. Dem straff organisierten Studienalltag wird so eine poetische Komponente verliehen, die für kurze Zeit entführen und verzaubern soll. Kurator ist Thomas Schweitzer, Freier Musiker und Musikpädagoge an der Fakultät für Linguistik und Literaturwissenschaft.

Infos/ Kontakt: Ästhetisches Zentrum (s. Impressum).

### Gespräch :: Das philosophische Gastmahl

Mo. 19. Nov. + 21. Jan. + 18. März, 18.30h, Glückseligkeit, Artur-Ladebeck-Straße 57, Bielefeld

In anregender Umgebung kann man philosophische Fragen aus Kunst und Kultur, Gesellschaft und Politik, Leben und Umwelt mit anderen erörtern. Nach Kurzvorträgen gibt es zwischen den Menü-Gängen Möglichkeiten zum Meinungs austausch. Die Themen: „Mann und Frau: Die (Un-) Ordnung der Geschlechter heute“ (19. Nov.); „Lebensentwürfe und -erfahrungen: Wann ist man mit sich zufrieden ohne sich aufzugeben?“ (21. Jan.); „Schöne Lügen – Über die politische Korrektheit der öffentlichen Sprache“ (18. März).

Teilnahme 35 €, inkl. eines 3-Gänge-Menüs. Anmeldungen: www.glueckseligkeit.de/news/, Tel. 0521/ 5576500.

Eine Kooperation der Fakultät für Soziologie und des Instituts für Wissenschafts- u. Technikforschung. Kontakt: Prof. Dr. Wolfgang Krohn, wolfgang.krohn@uni-bielefeld.de; Tobias Knobloch, tobias.knobloch@iwt.uni-bielefeld.de



## THEATER &amp; TANZ

Halloween-Improabend ::  
The Dark Night

Mi. 31. Okt., 19h (Einlass 18.30h),  
Hörsaal 14. Eintritt frei.

Zu Halloween laden die Stereotypen in Zusammenarbeit mit dem Ästhetischen Zentrum zu einem gruseligen Theaterabend ein. Gemeinsam mit Nele Kießling (Hildesheim) und Patti Stiles (Melbourne/Australien) umschleichen sie auf Zuruf quietschende Klappstühle, kraulen aufgestellte Nackenhaare und verwandeln den betonierten Bielefelder Elfenbeinturm in ein Spukschloss voller dunkler Ecken. The Dark Night verspricht einen kurzweiligen Langformabend mit geisterhaften Geschichten. Gefährlich, überraschend und in jedem Fall auf Englisch.



(Bild: Meinold, Stickling, Pache)  
Infos/ Kontakt: info@diestereotypen.de,  
www.diestereotypen.de

## MUSIK

Konzert :: Das Hochschulorchester  
zeigt Mozarts „Zauberflöte“

So. 2. Dez. 18h u. Mo. 3. Dez., 20h,  
Audimax. Eintritt frei.

Ein junger Prinz verliebt sich unsterblich in ein hübsches Mädchen, das von einem bösen Manne in seiner Festung gefangen gehalten wird und macht sich mit einem treuen Freund auf den Weg, es zu retten: Das Hochschulorchester Bielefeld veranstaltet in der Universität Bielefeld eine szenische Aufführung von Mozarts Oper „Die Zauberflöte“. Ziel ist es, den Mitgliedern des Orchesters – Studierende, Absolventen und Beschäftigte der Universität und der Fachhochschule, aber auch externe Mitwirkende – die Teilnahme am Entstehen einer Opernproduktion zu ermöglichen. Das Ergebnis dieses Projekts zeigt sich in einer umfangreichen szenischen Aufführung am 2. Dez. um 18h und am 3. Dez. um 20h im Audimax, zu der das Ensemble herzlich einlädt.

Infos/ Kontakt: www.das-klinget-so-herrlich.de

## Konzert :: UniBigband

Fr., 14. Dez., 20h, T0-260, Eintritt frei.

Als Abschluss ihres Bill-Holman-Projektes lädt die UniBigband zum Konzert ein. Gespielt werden Instrumental-Kompositionen von Holman, darunter die Street Suite, Invention for Guitar and Trumpet, Theme and Variations No 1 & No 2, More about Thirds. Der 1921 in Kalifornien geborene Saxofonist, Arrangeur und Komponist gilt als einer der Vertreter des Westcoast Jazz der 50er und 60er Jahre des 20. Jahrhunderts und ist bis heute tätig. In den letzten Semestern hat sich die UniBigband verstärkt mit diesem bedeutenden Vertreter seines Genres auseinandergesetzt. Im Januar 2013 wird die UniBigband einiges aus dem Projekt im Studio für eine neue CD einspielen, die im Herbst 2013 erscheinen soll.

Infos/ Kontakt: Hans-Hermann Rösch, Fakultät für Linguistik und Literaturwissenschaft, Fach Kunst- und Musikpädagogik, Tel.: 0521/ 106-6072 (Sekretariat)

## FILM &amp; MEDIEN

## Filmpremiere ::

## „Muss Ja! Typisch Ostwestfalen“

Mi. 31. Okt., 19h (Einlass 18.45h) und 21h,  
Lichtwerk, Ravensberger Park 7, Bielefeld.



Im Rahmen eines zweisemestrigen Seminarzyklus befasste sich die „Kreativwerkstatt Medien“ unter der Leitung von Petra Pansegrau und Thomas Walden im WS 11/12 und SS 12 mit dem Thema OWL. Studierende der Fak. für Erziehungswissenschaft und der Interdisziplinären Medienwissenschaft produzierten einen Dokumentarfilm über die Region Ostwestfalen-Lippe, die ostwestfälische Mentalität und ihrer vielen Klischees. Anhand von Straßeninterviews, Spielszenen und historischen Begebenheiten sieht das Publikum: Der Ostwestfale hat es mit sich nicht leicht, aber er hat gelernt, damit umzugehen. Durch den Film führt der bekannte Ostwestfalenkabarettist Harald Meves. Kartenverkauf: Karten für die Vorstellung um 19h sind nur in der „Kreativwerkstatt Medien“ erhältlich; Karten für die Vorstellung um 21h sind an der Abendkasse erhältlich. Eintritt: 7,50 €, ermäßigt 6,50 €.

Infos/ Kontakt: Dr. Thomas Walden (Fak. für Erziehungswissenschaft), twalden@uni-bielefeld.de

## LITERATUR

## Event :: 4. Bielefelder Hörsaalslam

Do. 29. Nov., 20.30h (Einlass 20h), Audimax.  
Eintritt frei.



Zum vierten Mal findet der Bielefelder Hörsaalslam statt. Campus TV, das studentische Hochschul-Fernsehmagazin veranstaltet mit Unterstützung des Ästhetischen Zentrums diese ganz andere Vorlesung im Audimax. Acht überregional bekannte Slammer sind eingeladen, ihre selbstgeschriebenen Texte dem Publikum zu präsentieren. Die Zuhörer entscheiden per Stimmkarten und Applausometer, wen sie am liebsten hören und küren ihren persönlichen Favoriten. Wer den Slam verpasst, kann später auf der Website von Campus TV die schönsten Momente betrachten. Moderation: Sven Stickling und Nico Bein.

(Foto: Jochen Kopp)

Infos/ Kontakt: campus-tv@uni-bielefeld.de,  
www.uni-bielefeld.de/campus-tv

## ÄSTHETISCHES ZENTRUM

## Kultur :: Newsletter &amp; Kalender

Sie möchten über die Kulturveranstaltungen der Universität regelmäßig informiert werden? Abonnieren Sie unseren Email-Newsletter > www.uni-bielefeld.de/kultur/service und teilen Sie uns für die kostenlose Zusendung des gedruckten Kulturkalenders einfach Ihre Adresse mit (s.u.).

## Kultur :: online

Über das aktuelle Kulturleben an der Universität informieren wir Sie auch online: Von unserer Website > www.uni-bielefeld.de/kultur gelangen Sie zu unserem Blog sowie zu unserer facebook-Seite.

## Impressum :: Ästhetisches Zentrum

Yvonne Barkowsky, Kommissarische Geschäftsführerin / Programmleiterin i.V.  
Anna Steimann, Kulturmanagerin;  
Geschäftszimmer S3-115, Universitätsstr.  
25, 33615 Bielefeld  
Tel. 0521/ 106 3068  
aesthetisches-zentrum@uni-bielefeld.de  
www.uni-bielefeld.de/kultur

**DISCO-PROGRAMM**

**MO** Salsa-Kurse, anschl. ab 21 Uhr Salsa...

**FR** Der Freitag • mit DJ Ulli, Acka & Ingo ab 20.30 Uhr Standard-Latin ab 22.30 Uhr Charts, Oldies

**SO** jeden 1. Sonntag im Monat Kids Rock mit DJ Esha

**Veranstaltungen**

immer Samstags



**Comedy & Kabarett**

Täglich ab 17 Uhr geöffnet



Mittwochs Comedy

**Termine:**  
 16.01.13 – 20.03.13 –  
 15.05.13

Einlass ab 19.30 h

**night wash**

[www.zweischlingen-gastro.de](http://www.zweischlingen-gastro.de)

Täglich ab 17.00 Uhr  
 Warme Küche ab 17.30 Uhr  
 Sa. ab 15.00 Uhr geöffnet  
 So. ab 10.00 Uhr Frühstück mit Kinderbetreuung



# BIELEFELDER NACHTLEBEN

**Der kleine Clubleitfaden**

Westfälisches **Unikat!**



8x0,33l  
 Mehrweg

Herrliches Herforder.

## CLUBS



Das Stereo

### Stereo

Im Stereo werdet ihr viele eurer Kommilitoninnen und Kommilitonen wiederfinden, denn hier ist der Student zu Hause. Kein Wunder: Bei dieser großen Musikauswahl ist für jeden etwas dabei. In der großen Halle wird Rock, Alternative und Pop zum Besten gegeben. Wer mehr Lust auf Electro, Drum´n´Base, Reggae oder Hip Hop hat, den ziehts in den Club. Regelmäßig lassen sich dort renommierte DJs blicken. Nebenan, im sogenannten „Wald“, finden kleine Konzerte von Nachwuchsbands statt. Hier kann man auch kickern und rauchen.

### Ringlokschuppen

Der Ringlokschuppen an der Stadtheider Straße ist eine der größten Discotheken in Bielefeld. Das ehemalige Bahnbetriebswerk beeindruckt nicht nur architektonisch; die Veranstalter holen auch immer

wieder richtige Musikkraacher internationalen Formats in den „Schuppen“. Drei unterschiedlich große Räume beschallen am Wochenende die Besucher mit Charts, Rock, Hip Hop u.v.m. Etwas abseits des sonstigen Nachtlebens, erreicht man den „RiLo“ mit der Linie 2 Richtung Milse.

### Forum

In der alten Bogenfabrik neben dem Ostwestfalendamm liegt das Forum. Hier finden in unregelmäßigen Abständen Rockkonzerte statt, bei denen von echten Geheimtipps bis hin zu anerkannten Größen alles dabei ist. Auch die Partyreihen sind nicht zu verachten und decken die ganze Bandbreite des Musikgenres ab, sei es die Hair Metal Party, die Elektronik Lounge, die R! Party oder die Himmel und Erde-Party. Nach Lust und Laune lässt sich hier die ein oder andere Nacht durchfeiern.



## Wolke sieben

Friseur

**Mit uns auf Wolke sieben schweben...**

- Naturprodukte
- Wohlfühl-Atmosphäre
- Kopfmassage
- traumschöne Farbvarianten
- top-moderne Schnitte

**Wolke sieben Friseur**  
Christine Nestorovski  
Herforder Straße 42  
33602 Bielefeld  
Tel: 0521. 977 97 543

**Öffnungszeiten: Di Mi Do 10 - 19 Uhr Fr 10 - 20 Uhr Sa 9 - 14 Uhr**

## EXTRA BLUES BAR

### SPECIALS:

**Montags ist Hasseröder Tag  
ein frisches Pils 0,3l 1,50**

**Mittwochs der Becks-Tag  
ein lecker Fläschchen 1,50**

...und noch viel mehr...  
...Kicker, Flipper, Dart...MUSIK...

Bis bald würd ich mal sagen

**im EXTRA**  
täglich ab 19.00h

**Siekerstraße 20 33602 Bielefeld**  
[extrablues.wordpress.com](http://extrablues.wordpress.com)



Frühstück ab 9.30 Uhr, So. ab 10 Uhr  
Mediterrane Küche bis 22.30 Uhr,  
Fr. - Sa. bis 23 Uhr, So. bis 22 Uhr



Montags jedes Becks nur 2,- €  
Mittwochs Cocktailabend



wechselnde Wochenkarte  
regelmäßige Events

Arndtstraße 11 · 33602 Bielefeld  
Tel.: 05 21/770 94 31  
[www.moccaklatsch.de](http://www.moccaklatsch.de)

Mo.-Sa. ab 9.30 Uhr, So. ab 10 Uhr

wissen wandeln wachsen  
Berufe auf gesunder Grundlage



## Ausbildung Logopädie Logopädin / Logopäde

plus Fernstudium „Health Care Studies“ • ausbildungsbegleitend

Ausbildungsstart: **22. Oktober 2012**  
**21. Januar 2013**

Rufen Sie uns an oder  
kommen Sie zu unseren Infoabenden:

06.11.2012 • 04.12.2012 • 15.01.2013  
Jeweils Dienstag • Beginn: 18:30 Uhr

Staatlich anerkannte Lehranstalt für Logopädie  
DAA Gesundheit und Soziales

Prinzenstraße 14 • 33602 Bielefeld  
Telefon 0521 399292-20  
Telefax 0521 399202-49  
Email info.logopaedie-bielefeld@dAA.de



[www.logopaedieschule-bielefeld.de](http://www.logopaedieschule-bielefeld.de)

## SchattenSpringer



Wir suchen Dich!  
Für unser Team

✓ TrainerIn für erlebnis-  
pädagogische Programme

✓ Guide in unseren Abenteuerparks

Jetzt  
bewerben!

[www.schattenspringer.de](http://www.schattenspringer.de)

## CLUBS

### Café Europa

Die Location fällt durch den Schriftzug über der House-Disco auf, den es schon seit Anfang des 20. Jahrhunderts gibt und wird sicherlich jeden Grafikdesignstudenten erfreuen. Da mittwochs Studententag ist, sollte man sich folgendes Spektakel mal persönlich anschauen: Mädchen mit hohen Stöckelschuhen und Minikleidchen werden von Jungs in Polohemden ins „Café“ begleitet. Auf das Outfit achten nicht nur die anderen Gäste, sondern auch die Türsteher.

### Ostbahnhof

Der Ostbahnhof, der zwischen der Heeper- und Bleichstraße an den Gleisen der Eurobahn liegt, fällt nicht nur wegen den buntbesprühten Wänden auf, sondern auch wegen des bunt gemischten Programms. Ein eher kleiner Club, der verschiedenste Musikrichtungen präsentiert: eine Mischung aus Minimal, Techno, House, Disco, Hip Hop, Dancehall und Alternative.

### Elephant

Das „Ele“, wie es von Stammgästen liebevoll genannt wird, ist ein Club der versucht, sich durch seine Kleiderordnung und die hohen Preise von anderen Discos abzugrenzen. Wer zu House, Latin und Elektro tanzen will ist hier genau richtig. Ein besonderes Highlight des Elephants Clubs ist die Terrasse. Sie gewährt einen atemberaubenden Blick über den

Boulevard und den Stereogästen einen Blick unter die Kleidung der weiblichen Ele-Gäste.

### Falkendom

An der Meller Straße ist der Falkendom der Treffpunkt der alternativen Szene. Seit den 80ern ist das Haus des sozialistischen Kinder- und Jugendverbands „Die Falken“ ein fester Bestandteil der Bielefelder Kulturszene. Der Falkendom bietet breitgefächerte Veranstaltungen an: tagsüber gibt es Programm (z.B. Theater) für Kinder und abends geht bei Konzerten und Partys die Post ab.

### Far Out

Im Herzen der Altstadt liegt eine der Clubdiscotheken die den Namen „Club“ wirklich verdient. Im



Schön kuschelig: Die Lounge im Far Out

60er / 70er-Jahre Style eingerichtet und mit Designobjekten ausgestattet, öffnet der Club von Donnerstag bis Samstag und vor Feiertagen ab 22 Uhr seine Türen gegenüber dem alten Rathaus. Mit einem Fassungsvermögen von bis zu 300 feierwütigen Partylöwen ist das Far Out prädestiniert für Partys und läss-

## Comic und Musik Archiv

Fachbuchhandlung für Comics und Mangas

Fantasy, Science Fiction, Abenteuer,  
Crime, Erotik, Heroes  
US-Originalausgaben – Bestellservice

Herforder Straße 210 · 33609 Bielefeld  
Telefon: 0521/32 04 13  
email: horstkempenco@versanet.de

Mo. bis Fr. 10.00 – 12.30 Uhr und  
14.00 – 18.30 Uhr  
Sa. 10.00 – 14.00 Uhr

Parkmöglichkeit im Hof!

Die Schiffbrüchigen  
von Ythaq  
© AAC Productions/  
Artenstein/Fisch  
© Splitter Verlag  
Bielefeld 2008





Ein Live-Auftritt im Verve

sige Atmosphäre. In jeder Ecke des mit Liebe gestalteten Clubs laden Besonderheiten zum Verweilen ein. Es gibt eine Raucherlounge und eine state-of-the-art Licht und Ton-Anlage.

### Verve

Der simple Charme der Location begeistert, genau wie die leckeren Burger. Neben der Swing Gate Swing Party gibt's ein abwechslungsreiches Programm an Singer/Songwriter Musik. Meist ist der Eintritt zu diesen Veranstaltungen sogar kostenfrei. Eine Besonderheit ist außerdem das Axolotl Aquarium im Erdgeschoss. Kaum irgendwo kriegt man noch so viel Kultur für so wenig Geld geboten.

### Sam's

Die Party nach der Party kann hier beginnen. Das Sam's hat noch dann auf, wenn alle anderen bereits schließen. Und so begrüßt die Disco nachts um 2 Uhr alle Partygäste mit Durchhalte-, Tanz- und Stehvermögen. Hinter einer unauffälligen Stahltür mit einem Guck-

loch kann man zu z.B. Hip Hop oder Minimal tanzen.

### Studio 9

Hier wird Untertage gefeiert. Im Keller des Klosterplatzes ist das Studio 9. Der Treffpunkt für Blackmusic-Liebhaber schlechthin. Von Reggae, über Dancehall bis hin zu Hip Hop wird hier alles gehört, was sich unter „The Finest Black Music“ verbuchen lässt. Die größte Black Music Party in OWL, das Staba-Event, findet hier statt.

### Dax / Pasha

Zwei Clubs, bloß durch eine Tür getrennt und bei beiden müsst ihr keinen Eintritt zahlen. In der Bierbörse gilt das Gesetz von Angebot und Nachfrage. Wer fleißig die Anzeigentafel verfolgt kann ein richtiges Schnäppchen machen. Die Schlager-Fetenmusik ist zwar nicht jedermanns Sache, kann aber auch richtig Spaß machen, wenn man oft genug wegen eines neuen Preises zur Biertheke geht. Wenn ihr genug vom Zocken habt, dann könnt ihr euch in den Pasha Danceclub begeben. Hier werden Charts

- Badminton
- Fitness
- Fußball
- Kraftsport IRON SYSTEM
- Nordic Walking
- Schwimmen
- Tanzen
- Volleyball
- Div. Kurse

**WARMINIA**  
lesbisch-schwuler Sportverein Bielefeld



[www.warminia.de](http://www.warminia.de)  
[info@warminia.de](mailto:info@warminia.de)  
Info-Tel. (05 21) 6 69 69



Follow us on

## Ausbildung und Studium

Informatik · Wirtschaft · Mediendesign




professionelle Software



Praxis pur in der Ausbildung



Auslandsstudium



Intensive Betreuung

33607 Bielefeld · Meisenstraße 92 · Tel.: 0521 23842-01 · info-bi@bib.de





www.bib.de

# 10 % Rabatt

auf kreatives  
Arbeitsmaterial  
für Studenten der  
Fachbereiche  
**Design, Kunst,  
Grafik, Architektur  
und Pädagogik**



## 20.000 Hobby-, Bastel- und Künstlerartikel auf 850 m<sup>2</sup>

idee. ist farbe. staffelei. papier. klebstoff.  
perlen. keilrahmen. mappen. spachtel.  
pinsel. stifte. acryl. blöcke. tusche. filz.  
malmittel. glitter. ideen...

Montag bis Samstag ab 10 Uhr geöffnet  
Einkaufszentrum Marktpassage  
33602 Bielefeld  
t 0521.6.6643

# idee.

der creativmarkt

# Lost in Bielefeld?

macht ja nichts...



**ultimo**  
alle 14 Tage neu

## CLUBS

bis hin zu House oder Black gespielt, zu denen Gäste tanzen, die auch gut ins „Ele“ passen würden. Da die Bierbörse und das Pasha im neuen Bahnhofsviertel liegen, kann man problemlos in einen anderen Club wechseln.

### Zweischlingen

Das Zweischlingen in Quelle ist zwar kein Club (auch wenn es eine regelmäßige Disco gibt), hat aber mit seinen Veranstaltungen einen festen Sitz in der Bielefelder Vergnügungslandschaft. Das Kulturprogramm geht von Kabarett, Comedy, Theater über Live-Musik-Events bis hin zu Partys. In dem idyllischen Biergarten oder im Inneren der Location lassen sich bei Speis und Trank zu humanen Preisen interessante Gespräche führen.

### Mojitos

Das Mojitos ist, wie der Name schon verrät, eine kleine Cocktailbar am Oberntorwall mit karibischem Flair. Neben Sommerfeeling und Palmen finden sich hier die heißesten Salsatänzer der Stadt - sogar im kalten Winter. So kann es

sein, dass man als Anfänger die Bar betritt, sich mit seinem Lieblingscocktail Mut antrinkt und als Sal-saprofi die Bar verlässt. Für Studenten kosten die Cocktails dienstags nur 5,50,- und sonntags bekommt man sogar zwei Cocktails zum Preis von einem.

### Webererei

Leicht mit dem Zug aus Bielefeld zu erreichen, bietet die Webererei in Gütersloh seinem Publikum ein vielfältiges Programm. Ungebunden an ein bestimmtes Genre findet man in dem Kulturzentrum Reggae- und Dancehall-Parties, Alternative und Rockmusik genauso wie House- und Electro-Parties. Wer lieber zu Musik aus den 80er Jahren tanzen will, der ist bei der gelegentlichen "Back to the 80s"- Veranstaltung gut aufgehoben. In der Webererei finden auch Konzerte statt.



Die Webererei im Hellen

### Movie

Zentral gelegen, am Hauptbahnhof, hat sich diese Partylocation dem Rock und dem Reggae verschrieben. Das Movie, welches sich in einem ehemaligen Kinosaal befindet, punktet besonders durch nettes Personal, studentenfreundliche Preise und ein abwechslungsreiches Programm. Am Wochenende wird vor allem Rock aufgelegt, zu dem ihr dann in den verschiedenen Areas tanzen könnt.

### Bunker Ulmenwall

Der Raum ist mit niedrigen Decken ausgestattet. Durch den begrenzten Platz entsteht die gemütliche und kuschelige Atmosphäre im Bunker Ulmenwall (ehemaliger Luftschutzbunker). Im Angebot stehen Jazz, Jamsessions und der heiß geliebte PoetrySlam, bei dem jeder mitmachen kann, der sich traut. Immer mal wieder zu Besuch im Bunker sind Rockbands, die der Location einheizen.

Das habt Ihr Euch verdient:  
**Thermalgenuss**  
statt Hochschul-Frust!

[www.vitasol.de](http://www.vitasol.de)

Mit der **Studenten Happy Hour** bietet die VitaSol Therme eine gelungene Abwechslung zum monotonen Studentenalltag. Ob entspannende Aufgüsse im SaunaPark oder pure Erholung in der ThermenLandschaft, die Wohlfühloase lockt mit **4 Stunden Thermengenuss zum Preis von 2 Stunden\***.

\* gültig So-Do, 18-22 Uhr mit gültigem Studentenausweis

### Unser Romantik-Tipp:

**Jeden Freitag** bietet die Therme immer ab 18 Uhr die **Candlelight-Night**. Zu diesem Anlass erstrahlen SaunaPark und ThermenLandschaft in lauschigem Kerzenlicht für einen entspannten Start ins Wochenende.

**VitaSol Therme**  
Bad Salzuflen

Extersche Str. 42 • 32105 Bad Salzuflen • 05222 / 80754-0

## SCHWUL IN BIELEFELD

Das Schwulenmusterpaar Mitchell und Cameron aus der US-TV Serie „Modern Family“



Paraden und Partys – ist Bielefeld die schwule Hauptstadt Europas? Unser Autor beschreibt die Szene zwischen Nischen und Selbstbewusstsein

# GAY PEOPLE

**D**ie schwule Hauptstadt Europas ist natürlich nicht Bielefeld. Das soll die Überschrift nicht mal ansatzweise andeuten, denn es wäre eine Lüge. Und wer mit einer Lüge lebt, wird schon bald erkennen, dass das nicht gut gehen kann. Zudem liegt Bielefeld perfekt von vielen viel schwuleren Städten umgeben: Köln, Berlin, Hannover, Amsterdam, New York. Städte, die ihre Schwulen und Lesben lieben, Städte, in denen es gar Stadtteile gibt, in denen diese sich ansiedeln, ohne dass es einen ausgrenzenden Charakter hätte. Da ist es fast sympathisch, dass Bielefeld sich ein wenig zurückhält, auch wenn es sich den

fast schon obligatorischen schwulen Oberbürgermeister leistet – früher wollten schwule Jungs noch zum Theater oder in die Popmusik, heute wollen sie Bürgermeister werden.

### Bielefelder CSD

Der CSD Ende Juni hat aber jedenfalls mal wieder gezeigt: es gibt Schwule und Lesben in Bielefeld. Und vor allem: es gibt einen CSD in Bielefeld, einen CSD, der in seiner charmant-provinziellen (absolut nicht negativ gemeint) Art, den professionell gestylten Megaumzügen aus den Metropolen zeigt, wie es

gehen kann, nämlich charmant und provinziell. Daraus ergibt sich der Vorteil, dass man als Zuschauer das Gefühl hat, dass hier noch etwas transportiert werden soll. Also das mit der Message und das Gedenken an die Ereignisse in der Christopher Street 1969.

### Randgruppen

Früher hatte man es als Randgruppe nicht ganz so einfach wie heute. Auch in Bielefeld nicht. Da musste alles hinter einer menschenunwürdigen Maskerade der Anpassung geschehen. Wenn das private oder auch nichtprivate Umfeld

Sa **03 11 2012** 20:00  
**GILAD ATZMON**  
Theater Gütersloh

Sa **24 11 2012** 20:00  
**JOO KRAUS**  
& TALES IN TONES TRIO  
Theater Gütersloh

Fr **11 01 2013** 20:00  
**ABDULLAH IBRAHIM**  
**SENZO**  
Theater Gütersloh arvato BERTELSMANN

Mi **30 01 2013** 20:00  
**AKI TAKASE &**  
**RUDI MAHALL**  
Theater Gütersloh

Sa **02 03 2013** 20:00  
**WDR 3**  
**JAZZNACHT**  
Theater Gütersloh

So **24 03 2013** 20:00  
**MO' BLOW**  
Stadthalle Gütersloh

Fr **26 04 2013** 20:00  
**FLORIAN WEBER TRIO**  
**ELECTRIC**  
Theater Gütersloh

**JAZZ**  
IN  
GÜTERSLOH

Vorverkauf:  
Alle Vorverkaufsstellen  
und [www.eventim.de](http://www.eventim.de)

[www.jazz-gt.de](http://www.jazz-gt.de)

**KulturPLUS+**  
Dank starker Partner

BERTELSMANN



Wind davon bekommen hätte, dass man in gewissen Fragen anders tickt als der Mainstream, wäre man schnell zum Außenseiter geworden. Und wer will schon gerne Außenseiter sein? Deshalb schaffte man sich eine Infrastruktur, deren wichtigste Orte Kneipen und Bars waren. Hier wurde man hineingelassen, wenn man zuvor geklingelt hat und durch ein Guckloch begutachtet worden war. Alles musste irre geheim ablaufen, obwohl die ganze Stadt wusste, dass kein „Normaler“ in bestimmten Kneipen sein Bier bestellte.

### Partylocations

Aber die Zeiten ändern sich, und mit dem Internet sind dunkle

Eckkneipen als Orte des Kennenlernens abgelöst worden. Deshalb gibt es auch in Bielefeld leider nur noch eine wichtige offiziell schwule Kneipe, die auch als schwuler Treffpunkt bekannt ist: **Muttis Bierstube** am Kesselbrink. Da darf aber jeder rein, der gute Laune und den Willen zur Party mitbringt, gerade natürlich am Wochenende. Und natürlich ist einmal im Monat für die Jugendlichen **Magnus-Party** in der Hechelei. Auch hier sind gute Laune und Party angesagt und Vollbartträgern wird schon mal ein freundliches „Taliban“ hinterhergerufen. So ist er, der schwule Humor, grenzenlos unkorrekt und einnehmend.

Wer es musikalisch alternativer mag, der/die besucht die **Queers & Guitars-Partys**, die im Ostbahnhof stattfinden. Hier gibt es Musik von The Smiths, Peaches, Interpol oder den Stooges, also das perfekte Gegenprogramm zur Magnus-Party. Der Rest passiert im Internet: Verabredungen, Kennenlernen; wofür man früher noch in verrauchte Kneipen flüchten musste, ist heutzutage entsetzlich langweilig geworden.

### Schwuler Sport

Aber es geht ja nicht immer nur um Partymachen. Was, wenn ein Homosexueller gerne Sport machen möchte? Geht das in Bielefeld? Aber klar. Sport ist gut für den Körper, das wissen auch Schwule und Lesben, deshalb gibt es seit 1994 den **Warminia Anstoss e.V.**,



Bei der Magnus-Party in der Hechelei

einen Zusammenschluss sportbegeisterter Männer und Frauen, die seitdem unterschiedlichste Workshops und Sportangebote im Programm haben: Schwimmen, Badminton, Radtouren, Teilnahmen an Tanzturnieren, und im September präsentierten sie den **1. OWL Gay Soccer Cup**, ein Fußballturnier, das zeigt: auch Schwule und Lesben können Fußballturniere organisieren. Nein, es zeigt natürlich, dass die immer noch latent bis offenerherzig ausgelebte Homophobie im Stadion kein Hindernis für Homosexuelle ist, sich der Sache beherzt anzunehmen. Auch die **Blauen Bengel**, Arminia Bielefelds erster schwul-lesbischer Fanclub, versucht mit seiner Präsenz bei Spielen des Traditionsvereins ein wenig von der vielzitierten Normalität herzustellen.

### Bielefeld ist nicht Berlin

Bielefeld ist auch nicht New York. Am Wochenende kommt es nicht zu Staus, weil die vielen Schwulen und Lesben mit dem Taxi zwischen den illustren Schauplätzen, Partys und Kneipen hin- und herfahren. Es hält sich alles in einem überschaubaren Rahmen, weshalb es viele Unternehmungslustige in andere Städte treibt, um was zu erleben. Und das wird sich wohl über kurz oder lang nicht ändern, weshalb das mit der schwulen Hauptstadt Europas auch erst einmal auf Eis gelegt ist. Trotz schwulen Bürgermeisters.

Sacha Brohm

**Bielefelder JAZZ Club e.V.**  
 » Alte Kuxmann-Fabrik «  
 Beckhausstr. 72 · 33611 Bielefeld  
 Christoph Bockermann · 052 02-71726  
 www.bielefelder-jazzclub.de

Nix ist schöner als Livemusik!  
 Bei uns jeden Freitag ab 20:30.  
 Jazz- Blues- Boogie- Swing-  
 Funk-, Soul und noch mehr.

Programmauszug bis Ende Dezember  
 Aktuelles auf unserer website.

**09.11. Freitag, 20:30 Uhr**  
**Funky B. & The Kings Of Shuffle**  
 Finest Funky Rhythm & Blues

**16.11. Freitag, 20:30 Uhr**  
**BB & the Blues Shacks**  
 Soul and Rhythm & Blues

**30.11. Freitag, 20:30 Uhr**  
**Tian et al**  
 Lost and Found - World-Jazz

**07.12. Freitag, 20:30 Uhr**  
**Bossa Café** – plays Bossa & Latin

**14.12. Freitag, 20:30 Uhr**  
**Jimmy Reiter Band**  
 Blues in allen Variationen

jeden 1.+3. Donnerstag im  
 Monat 19:00 Uhr **smart stage**  
 Eintritt frei  
 nächster Termin: **08.11.12**  
 www.smart-stage-bielefeld.de

Schüler+Studenten 50 % Ermässigung

**MANGO Tours**

**EUROPÄISCHE METROPOLLEN ERLEBEN:**

**Paris**  
 2,5-Tage-Reise ab 49,-  
 4-Tage-Reise ab 89,-

**London**  
 3,5-Tage-Reise ab 79,-  
 5-Tage-Reise ab 99,-

**Prag**  
 2-Tage-Reise ab 49,-

**Amsterdam**  
 2,5-Tage-Reise ab 67,-

**SILVESTER 2012**  
 Jetzt schon online buchen:

**Paris**  
 3-Tage-Tour ab 109,-

**London**  
 3,5-Tage-Tour ab 129,-

**Prag**  
 3,5-Tage-Tour ab 119,-

**Amsterdam**  
 3 Tage-Tour ab 109,-

**Infos, Buchung und Gratis-Katalog**  
 Alle Preise in Euro inkl. Abfahrtsortzuschlag  
 z.B. ab Köln o. Aachen, im Mehrbettzimmer

**MANGO Tours**  
 Tel.: 0221-2 77 59 40  
 www.MANGO-Tours.de  
 B&D Reiseveranstaltungs GmbH  
 Aachener Str. 7, 50674 Köln

**Fundus**

gesucht & gefunden

- neues Altes
- kuriozes
- Fahrradhandel

Ravensberger Straße 55 · 33602

Entrümpelungs-Profi

- An- und Verkauf
- Kommissionshandel
- Haushaltsauflösungen

Geöffnet: MI-SA mittags -> abends  
 Bielefeld · Fon 0170-2962115

**needful things**

**PIERCINGS-AB 35 EURO !**

**ÖBERNTORWALL 19 | 33602 BIELEFELD | TEL.: 0521 - 9862101**  
**WWW.TATTOO-PIERCING-BIELEFELD.DE**

# ESSEN & TRINKEN



*Idylle in Babenhausen: Irgendwo hinterm Gebüsch liegt der Köckerhof (Bild: BUND Bielefeld)*

sollte in den Bio-Fachmärkten oder -Hofläden einkaufen. Die sind preislich natürlich nicht mit Aldi- oder Rewe-Futter zu vergleichen; geschmacklich gottseidank auch nicht.

## Wirklich Bio

**Dengel, Möhre und Löwenzahn** sind neben einigen Biohöfen in und um Bielefeld eine gute Alternative, um an frische, wohlschmeckende und ökologisch angebaute Nahrungsmittel zu gelangen. In allen drei Biomärkten findet man ein Wurst- und Fleischwaren-Angebot sowie eine Auswahl an Obst und Gemüse, das auch aus der Region stammt und meist saisonal angeboten wird. Vieles stammt vor allem von dem Bioland-Kiebitzhof in Gütersloh, der nach den Richtlinien des Biolandes und der EG-Öko-Verordnung wirtschaftet.

Die EG-Öko-Verordnung beziehungsweise das allgemeine Bio-Siegel setzen nur das Mindestmaß für ökologische Nahrungsmittel in Europa fest, wobei „Bioland“- und vor allem „Demeter“-Siegel diese Richtlinien durch ihre streng kontrollierte oder biologisch-dynamische Wirtschaftsweise bei weitem übertreffen. Die entsprechenden Betriebe legen höchsten Wert auf korrekte Tierhaltung, Erhaltung der Bodenfrucht-

# ALLES GRÜN

## Ein paar Tipps zum gesunden Einkauf

**M**ittlerweile kann man in jedem kommerziellen Einkaufsmarkt eine Bioabteilung finden. Was das Gemüse be-

trifft, wird da wohl vor allem auf die Anbaumethoden verwiesen. Geschmacklich ist das Bio-Massengrünfutter à la Aldi oder Markt-

kauf dem normalen keineswegs überlegen. Wer neben guten Gesundheitswerten auch was für die Geschmacksknospen tun möchte,



## Nebenjob in Bielefeld? Werden Sie Lebensretter!

**Plasmaspende –  
auf keinen Fall umsonst**

Der spendenden Person wird eine Aufwandsentschädigung von ca. 20,- € gewährt, die sich am unmittelbaren Aufwand der Spendenart orientiert (vgl. §10 Abs. 1 S. 2 TFG).

Anmeldung mit Personalausweis, kein Termin erforderlich.

CSL Plasma | Niederwall 1-3 | 33602 Bielefeld  
Telefon 0521 967270

[www.plasma-spenden.de](http://www.plasma-spenden.de)

**CSL Plasma**

barkeit und den Verzicht auf Zusatzstoffen, Geschmacksverstärkern und Aromen in den Lebensmitteln.

Der Biomarkt **Möhre** bietet ein Vollsortiment an Produkten an, wobei frisches Biofleisch nur auf Bestellung erhältlich ist. Es gibt ein gemütliches Café (mit Garten im Sommer) im Markt und ein Angebot von frischen Bio-Backwaren. Auch für Veganer gibt es eine große Auswahl an Produkten, genau wie bei **Löwenzahn**.

Eine Käsetheke mit Käse aus einer *Demeter*-Käserei bei Paderborn, auch eine Frischfleischtheke hat der Biomarkt **Dengel** zu bieten. Dengel bezieht seine Produkte grundsätzlich von einem *Demeter-Großhändler* und bietet zusätzlich *Demeter*-zertifizierte und „BDIH“-zertifizierte Naturkosmetika (d.h. kontrollierte biologisch und pflanzlich hergestellte Kosmetik) an.

### Bio bei Köcker

Wer auf frische Landluft beim Bioeinkauf steht, sollte auf jeden Fall dem Bioland-Hof *Köckerhof* in Bielefeld einen Besuch abstatten. Der wurde kürzlich zum Goldgesamt-sieger in der Kategorie „bester Hofladen 2012“ ausgezeichnet. Der Köckerhof liegt verborgen im Wald im Bielefelder Stadtteil Babenhausen und besitzt eine Ackerfläche von zirka 50 Hektar. Direkt an der Einfahrt zum Hof wird man von herumtollenden Hühnern auf einer großen Grünfläche direkt neben den Schweinen, die sich ein schönes Leben an der frischen Luft machen, begrüßt. Irgendwann

landen allerdings auch diese Tiere bei dem eigenen Landschlachter in Theesen. Ungefähr drei Schweine werden pro Woche zum Schlachter geschickt sowie alle zwei bis drei Wochen ein Rind. Die verarbeitete Wurst und das Fleisch werden dann am eigenen Hof verkauft. Neben einer Grundausstattung für den Bio-Haushalt (von Milchprodukten über Kaffee und Schokolade zu diversen Körnern und Dosenfutter) beeindruckt vor allem die Käsetheke mit einer großen Auswahl an preiswerten Käsesorten.

In einer Obst- und Gemüse-Abteilung wird ebenso viel aus eigenem Anbau verkauft. Den Schwerpunkt setzen die Landwirte vor allem auf Salate und regionales und saisonal „fälliges“ Gemüse und Obst. Vervollständigt wird das Sortiment mit Produkten aus dem Bio-Großhandel und mit Ware vom Biolandbetrieb. Allerdings bietet der Köckerhof auch internationales Obst und Gemüse an wie Süßkartoffeln aus Spanien, Paprika aus den Niederlanden und Bio-Bananen aus der Dominikanischen Republik.

In einem umgebauten Zirkuswagen auf dem Gelände befindet sich das „Café im Circuswagen“ mit täglich Kaffee und Kuchen im Angebot, wo man gemütlich entspannen und lecker schlemmen kann

Diese und weitere Bio-Angebote jenseits der Supermärkte sind unten aufgeführt. Dass sie nicht ausführlich beschrieben wurden bedeutet nicht, dass sie in Qualität und Atmosphäre den genannten Beispielen unterlegen wären. -nan/vl-

### Biomärkte (Auswahl):

**Dengel Biomarkt Bielefeld, Babenhauser Straße 13**  
**Dengel Biomarkt Bielefeld, Detmolder Straße 228**  
**Löwenzahn Biomarkt Bielefeld, Welle 15, 33602 Bielefeld**  
**BioMarkt Bielefeld, Am Obersee, 33611 Bielefeld-Schildesche**  
**Bioladen Möhre, Oelmühlenstraße 61**

### Biohöfe (Auswahl):

**Bioland-Hofladen Köckerhof, Babenhauser Straße 30, 33619 Bielefeld**  
**Biohof Bobbert, Alleestr. 3, 33649 Bielefeld**  
**Bio-Hof-Laden Gut Wilhelmsdorf, Verler Str. 258, 33689 Bielefeld-Eckardtsheim**  
**Biohof Kampmann, Erpestr. 91 a, 33694 Bielefeld-Brackwede**



## Second im Trend... *hand*

Besuchen Sie  
unsere **Brosa-Shops**

in Bethel am Saronweg

### Fundgrube

Textilien, Schuhe, Kurzwaren

### Brosa-Shop

Damen- Herrenbekleidung,  
Wäsche

### Jasis-Boutique

Mode für Sie und Ihn,  
Accessoires u.v.m.  
Mo-Do 8-17 h · Fr 8-18 h  
Tel. 0521-1 44-50 24

### Brosa-Basar

Möbel, Trödel, Hausrat  
Mo-Fr 10-17 h

### Öffnungszeiten:

Mo-Do: 8-17 h  
Fr 8-18 h

### Brosa-Basar II

Kleines, Feines, Seltenes

### Brosa-Antik

Raritäten  
Mi + Do 13-17 h  
Fr 10 - 17 h

Bethel 

# ADRESSEN

## Akademisches

### ... Universität

**Absolventen Netzwerk** K5-112, T: 106-2490

**Agentur für Arbeit Bielefeld** Team Akademische Berufe: Universitätsstr. 25, E0-100 / DO-144 / 146/ 150 T: 01801-555111, 0521-587-3253 / [www.arbeitsagentur.de](http://www.arbeitsagentur.de)

**Ästhetisches Zentrum** S3-115, T: 106-3068 / [www.uni-bielefeld.de/kultur](http://www.uni-bielefeld.de/kultur)

**ASTa Pool** C1-154, T: 106-3423 / [www.asta-bielefeld.de](http://www.asta-bielefeld.de), 0521-106-3423

**Audio-Visuelles-Zentrum** NG-128, T: 106-5187

**BAföG-Amt** C2-200, T: 106-3581

**Bielefelder Unternehmensschmiede** T: 106-3950 / [www.unternehmensschmiede.de](http://www.unternehmensschmiede.de)

**Brother/ Sister-Programm** D0-140, T: 1062488 / [brother-sister@uni-bielefeld.de](mailto:brother-sister@uni-bielefeld.de)

**Campus Radio Hertz 87,9** C02-210, T: 9114511 / [www.radiohertz.de](http://www.radiohertz.de)

**Fundbüro** UO-105, T: 106-2601

**Hochschulrechenzentrum** Bauteil V0, T: 106-2398

**Hochschulsport:** E0-146, T: 106-6113

**International Office:** D0-120, 1064088 / [www.uni-bielefeld.de/io](http://www.uni-bielefeld.de/io)

**Interdisziplinäres Zentrum für Frauen- & Geschlechterforschung:** T7-216, T: 106-4574 / [iff@uni-bielefeld.de](mailto:iff@uni-bielefeld.de) / [www.uni-bielefeld.de/IFF](http://www.uni-bielefeld.de/IFF)

**Jazz-Bigband:** c/ o Hans-Hermann R"sch, T: 64369 (Dienstags 20-22 Uhr, Raum: Audimax) / [haheroesch@t-online.de](mailto:haheroesch@t-online.de)

**Medienpädagogisches Labor** T6-117, T: 1062572 / [www.uni-bielefeld.de/paedagogik/mpl](http://www.uni-bielefeld.de/paedagogik/mpl)

**Schreiblabor** K5-104, T: 1064698 / [schreiblabor@uni-bielefeld.de](mailto:schreiblabor@uni-bielefeld.de)

**Servicebüro UniFIT** P1-204, T: 106-6114 / [www.uni-bielefeld.de/universitaet/serviceangebot/sport/unifit](http://www.uni-bielefeld.de/universitaet/serviceangebot/sport/unifit)

**Studentenwerk** Von B2-C2, T: 106-02 / [www.studentenwerk-bielefeld.de](http://www.studentenwerk-bielefeld.de)

**Studierendensekretariat** CO-138 bis CO-156, T: 106-6666 (Mo-Fr 9:30-12:00 Uhr und Do 13.30-15.30 Uhr)

**Studierende und Wirtschaft** K5-111, T: 106-4911

**Unichor** T0-260 (dienstags 19:30-21:30 Uhr), T: 106-6072 / [dorothea.schenk@t-online.de](mailto:dorothea.schenk@t-online.de)

**Universität Bielefeld** Universitätsstr. 25, T: 106-00 / [www.uni-bielefeld.de](http://www.uni-bielefeld.de)

**tonstation.com**  
tonstudio | musikschule | proberräume  
Tel: 0177-9588546

**ISCHLAGZEUGSCHULE**  
**Schramm**  
Tel: 0160-96202026

**Verein zur Förderung ausländischer Studierender:** HO-41, T: 106-2482

**Verein zur Förderung der Kunst und Kultur an der Universität Bielefeld e.V.** Raum A3-151, T: 106-4074

**Westfälisch-Lippische Universitätsgesellschaft** Verein der Freunde und Förderer, c/ o Prof. Helmut Steiner, Wilhelmstr. 3a, T: 124347

**Zentrale Studienberatung (ZSB) Uni** R5-157, T: 106-3019 / -3018 (Mo-Fr 10-12 Uhr und 13.30-15.30 Uhr)

### ... Fachhochschulen

**ASTA der FH Bielefeld** Kurt Schumacher Str. 6, T: 106-7724 / [www.fh-asta.de](http://www.fh-asta.de)

**FH Bielefeld** Kurt Schumacher Str. 6, T: 106-01 / [www.fh-bielefeld.de](http://www.fh-bielefeld.de) mit den Fachbereichen **Elektrotechnik / Maschinenbau** Wilhelm Bertelsmann Str. 10, T: 106-7257 / **Architektur- und Bauingenieurwesen** Artilleriestr. 9, Minden, T: 0571-8385-101 / [www.fh-bielefeld.de/campus-minden/Gestaltung](http://www.fh-bielefeld.de/campus-minden/Gestaltung) Lampingstr. 3, T: 106-7616 / **Ingenieurwissenschaften & Mathematik** Am Stadtholz 24, T: 106-7479 / **Sozialwesen** Kurt Schumacher Str. 6, T: 106-7836 **Wirtschaft & Gesundheit** Am Stadtholz 24, Raum C 8, T: 106-7434 **öffentliche Verwaltung** Kurt Schumacher Str. 6, T: 10626-73 [www.thoenv.nrw.de](http://www.thoenv.nrw.de)

**FH der Diakonie gGmbH** Grete Reich Weg 9, T: 1445977 / [www.fachhochschule-diakonie.de](http://www.fachhochschule-diakonie.de)

**FH der Wirtschaft:** Meisenstr. 92, T: 2384202 / [www.fhdw.de](http://www.fhdw.de)

**FH des Mittelstands:** Ravensberger Str. 10 G, T: 96655-10 / [www.fhm-mittelstand.de](http://www.fhm-mittelstand.de)

### ...sonst noch

**Euro Business College** Boulevard 9, T: 260900 / [www.bielefeld.euro-business-college.de](http://www.bielefeld.euro-business-college.de)

**Institut für lösungsfokussierte Kommunikation** -ILK, Turnerstr. 17 T: 9687466 [www.loesungsfokussiert.de](http://www.loesungsfokussiert.de)

**Kirchliche Hochschule Bethel** Remterweg 45, T: 144-3948 / [www.diakoniewissenschaft-idm.de](http://www.diakoniewissenschaft-idm.de)

**Oberstufen-Kolleg:** Universitätsstr. 23, T: 106-2860 / [www.uni-bielefeld.de/OSK](http://www.uni-bielefeld.de/OSK)

**Westfalen-Kolleg:** Brückenstr. 72, T: 92734-0 / [www.westfalenkolleg-bl.nrw.de](http://www.westfalenkolleg-bl.nrw.de)

**Zentrum für interdisziplinäre Forschung (ZIF):** Am Wellenberg 1, T: 106-2796

## Antiquariate

**Antiquariat Granier:** Welle 9, T: 67148

**Antiquariat in der Arcade:** Herforder Str. 8-10, T: 177994

**Antiquariat Schwellhofen:** Triebünenweg 4, T: 122899

**Antiquariat Arndtstr.** 51, T: 9238996

## Buchhandel

**BHG Presse & Buch (im Hauptbahnhof):** T: 67644

**Buchhandlung Bethel:** Königsweg 1, T: 1443781

**Buchhandlung König** in der Kunsthalle: Artur-Ladebeck-Str. 5, T: 3299950 / [www.kunsthalle-bielefeld.de](http://www.kunsthalle-bielefeld.de)

**Buchtipp:** Meindersstr. 7, T: 9862660

**Bücherstube Heepen:** Am Teigelhof 2, T: 3044058

**Co-Libri:** Borgsen-Allee 3, T: 4895696

**Die Kronenklaue:** Goldbach 27, T: 124111

**Exlibris:** Windelsbleicher Str. 237, T: 9485154 / [www.exlibris-senne.de](http://www.exlibris-senne.de)

**Jürmker Bücherstube GmbH:** Amtsstr. 34, T: 05206 / 2700 / [www.ihre-buecherstube.de](http://www.ihre-buecherstube.de)

**Klack:** Hauptstr. 75, T: 444015

**Kochkuntz Kochbuchladen:** Siegfriedstr. 46, T: 9620277

**Luce:** Universitätsstr. 25, T: 102773

**Ohrenschmöcker Hörbuchladen:** Welle 36, T: 9862490 / [www.ohrenschmoeker.de](http://www.ohrenschmoeker.de)

**Thalia:** Bahnhofstr. 1, T: 560340 / Obernortwall 23, T: 583060 / [www.thalia.de](http://www.thalia.de)

**Welscher:** An der Stiftskirche 34, T: 81858 / [www.buch-welscher.de](http://www.buch-welscher.de)

## Comics

**Comic- und Musikarchiv:** Herforder Str. 210, T: 320413

**Moderne Zeiten:** Schloßhofstr. 73, T: 886175

**Roman & Comic Antiquariat:** Mühlenstr. 49, T: 61606

## Drogen

**Anonyme Alkoholiker (incl. AI-Anon):** Altstädter Kirchstr. 12, T: 19295

**Drogenberatungsstelle:** August-Schröder-Str. 3a, T: 967800, (Di 12.30-14.30, Mi 9-14.30, Fr 9-14.30)

**Drogenhilfezentrum (DHZ):** Borsig Str. 13, T: 96780-80 / [www.drogenberatung-bielefeld.de](http://www.drogenberatung-bielefeld.de)

**Fachstelle für Suchtvorbeugung der Drogenberatung / Partydrogen Ambulanz:** Ehlen-truper Weg 47, T: 9678060 / [www.inmotion-bielefeld.de](http://www.inmotion-bielefeld.de)

**Psychologische Beratungs- und Behandlungsstelle für Suchtgefährdete (Caritas):** Turnerstr. 4, T: 9619105

**Sozialpsychiatrischer Krisendienst und Drogennotruf:** T: 3299285

**Sozialtherapeutische Suchtberatungs- und Behandlungsstelle im Ev. Gemeindedienst** Schildescher Str. 101, T: 80127-91

**Trockendock (Alkoholfreier Treffpunkt):** Metzter Str. 6, T: 9679836

## Geschlecht

**Arbeitsgemeinschaft sozialdemokratischer Frauen:** Arndtstr. 8, T: 5209315 / [www.spd-bielefeld.de](http://www.spd-bielefeld.de)

über 35.000 artikel

bluesite

mon-fri 1130-1930 sat 1030-1800

vinyl cd dvd

**bluesiterecords.de**

stapenhorststr 19 bielefeld (0521) 17 10 16

an- und verkauf

**ASTA Frauencafé Anaconda:** Uni Bielefeld, U2-155/ [unifrauencafe@web.de](mailto:unifrauencafe@web.de)

**Beratung für Frauen bei sexueller Belästigung:** Uni, L3-119, T: 106-4208

**Beratung für Frauen in besonderen Lebenslagen (z.B. Wohnungslosigkeit):** Falkstr. 2, T: 967928-3/ -4, Jeden 1. und 3. Dienstag im Monat (13-15)

**Frauenhaus der Arbeiterwohlfahrt:** T: 5213636 / [www.awo-bielefeld.de](http://www.awo-bielefeld.de)

**Frauen helfen Frauen - Frauenhaus e.V.:** T: 177376

**Frauennotruf Bielefeld e.v.:** Jöllenbecker Str. 57, T: 124248 / [www.frauennotruf-bielefeld.de](http://www.frauennotruf-bielefeld.de)

**Gleichstellungsstelle für Frauenfragen:** Niederwall 25, T: 51-2018 (Di 9-12 Uhr, Do 14:30-18 Uhr)

**Lesbentelefon Bielefeld:** T: 138390 (Mi 19-21)

**Mädchenhaus Bielefeld e.V.:** Renteistr. 14, T: 178813 (Verwaltung), 173016 (Beratung), 170024 (Wohnangebote); die Zufluchtstätte ist rund um die Uhr zu erreichen unter T: 21010 / [www.maedchenhaus-bielefeld.de](http://www.maedchenhaus-bielefeld.de)

**Mädchentreff:** Alsenstr. 28, T: 179450 oder 3292120 / [www.maedchentreff-bielefeld.de](http://www.maedchentreff-bielefeld.de)

**MannForum:** Am Gottesberg 20, T: 9117095

**Männer gegen Männer-Gewalt:** Renteistr. 5, T: 5216300 / [www.gewaltberatung.org](http://www.gewaltberatung.org)

**man-o-mann Männerberatung im VSG e.V.:** Teutoburger Str. 106, T: 68676 / [www.man-o-mann.de](http://www.man-o-mann.de)

**Mutti's Bierstube:** Friedrich-Verleger-Str. 20, T: 61816 / [www.muttis-bierstube.de](http://www.muttis-bierstube.de)

**Offene Beratung für Frauen an der Uni:** 1. / 3. Di. im Monat 13-15, Raum L3-119, T: 106-4208

**Pro Familia Beratungsstelle:** Beratung: Mo & Do. 09-11 und Mo, Di, Mi 16-19 / Sexualpädagogische Sprechstunde: Mi. 9-11, Stapenhorststr. 5, T: 124073 / [www.profamilia.de/bielefeld](http://www.profamilia.de/bielefeld)

**Psychologisches Beratungszentrum für Frauen:** Mo. & Do. 17-19, Di. 10-12, Ernst-Rhein-Str. 33, T: 121597

**Schwules Beratungstelefon der FH:** Kurt-Schumacher-Str. 6, T: 1062606, (Di 16-18 & Do 18-21)

**Schwulenreferat & Lesbenreferat des AstA an der FH:** Kurt-Schumacher-Str. 6, Geb. D, T: 106-3424 oder 106-7724

**Warminia Anstoß e.v. - lesbisch-schwuler Sportverein:** Dürrenthstr. 86, T: 66969 / [www.warminia.de](http://www.warminia.de)

**AufgeMöbelt**  
second hand sachen

Umzüge, Haushaltsauflösungen,  
Entrümpelung und Entkernung.

Kostenlose Abholung vom Hausrat

Viktoriastraße 43 Mo.-Fr.: 9-19 Uhr  
33602 Bielefeld Sa.: 10-18 Uhr

## Deine-Eisb@r.de

Eis- und Suppenmanufaktur am Klosterplatz, "Kulturoase"

Wir bieten Euch wechselnde Eissorten, hausgemacht aus rein natürlichen Zutaten, mit einer Auswahl an Zubehör zum eigenen zusammenstellen!

Auch Eure Suppen/Eintöpfe/Currys könnt Ihr selbst verfeinern!

Auch vegan/laktosefrei/vegetarisch.  
Kinderfreundlich.

[www.deine-eisbar.de](http://www.deine-eisbar.de)



Do- So von 12.00 -22.00  
Ritterstr.6 (Klosterplatz)  
33602 Bielefeld

**PREISWERTE SKI GRUPPENREISEN**

So viel Spaß für wenig Geld

**Tom-Skireisen.de**  
Winterreisen und Sommerevents

Tel. 0521-4329323

...sei dabei!

z. B. beim Kurztrip nach **ST. ANTON** für 99,-€ inkl. Skipass, Busfahrt, ÜN & Party

**20,-€ GUTSCHEIN**  
Gegen Vorlage dieses Wertbons erhältst Du 20,-€ Rabatt bei einer Wochenreise (keine Anrechnung mit anderen Rabatten).

## Kunst & Co.

**auto-kultur-werkstatt & treppenhausegalerie:** Elke Werneburg, T: 5214528 / www.her-story.de

**Beaugrand Kulturkonzepte:** T:56032932 / www.beaugrand-kulturkonzepte.de

**Bielefelder Bauernhausmuseum:** Dornberger Str. 82, T: 5218550 / www.bielefelder-bauernhausmuseum.de

**Feuerwehr-Museum:** Am Stadtholz 18, T: 512301 / www.feuerwehr-museen.de

**Heimatmuseum Dornberg:** Dornberger Str. 523, T: 10 51 34

**Historisches Museum:** Ravensberger Park 2, T: 51-3630 / www.historisches-museum-bielefeld.de

**Krankenhausmuseum Bielefeld e.V.:** Teutoburger Str. 50, T: 5812267 / www.krankenhausmuseum-bielefeld.de

**Kunsthalle Bielefeld:** Artur Ladebeck Str. 5, T: 3299950-0 / www.kunsthalle-bielefeld.de

**Museum Huelsmann – Kunstgewerbesammlung:** Ravensberger Park 3, T: 5137-67 / www.museumhuelsmann.de

**Museum Waldhof:** Welle 61, T: 178806 / www.bielefelder-kunstverein.de

**Museum Wäschefabrik:** Viktoriastr. 48a, T: 60464 / www.museum-waeschefabrik.de

**Naturkundemuseum Spiegelshof:** Kreuzstr. 20, T: 516734

**Pädagogisches Museum der Universität Bielefeld:** Universitätsstr. 25, T: 106-3320

## Musik-Machen

**Auftakt Musikoperative:** Viktoriastr. 19, T: 65252 / www.auftakt-bielefeld.de

**Beat Club 66 e.V.:** c/o Manfred Kuhlmann, Beckhaus Str. 232, T: 81900 / www.beat-club66.com

**Bielefelder Gitarrenforum e.V.:** www.gitarrenforum.de

**Cooperativa Neue Musik:** Edith Murasova, Rohrteichstr. 66a, T: 61305

**ESG Combo Chor:** Jakob-Kaiserstr. 26, T: 881140 / www.esg-bielefeld.de

**Kammerchor der VHS:** Carsten Briest, T: 34032 / www.kammerchor-vhs-bielefeld.de

**Musikschule Kannegeßer:** Hauptstr. 117, T: 445656

**Musik- & Kunstschule der Stadt Bielefeld:** c/o Frau Krämer-Födisch, Am Sparenberg 2c, T: 51-6677 / www.muku-bielefeld.de/

**NewTone Musik- und Kulturmanagement:** Viktoriastr. 19, T: 171617 / www.newtone.de

**Oratienchor der Stadt Bielefeld e.V.:** Carlvon-Ossietzky-Str. 10a / www.oratienchor-bielefeld.de

**Taketina T:** 895520 / www.taketina.com

**Universitätschor:** c/o Dorothea Schenk, T: 1066072 / dorothea.schenk@t-online.de

**VHS-Jazzwerkstatt:** c/o Blue Sid, Mail: bar@blue-and-red.de

**Vox Vitalis:** Bielefelder Gesangswerkstatt, T: 130730

## Politik

**Amnesty International Bielefeld:** Jöllender Str. 103, T: 9679440 (Di 10-11, Do 18-19:30) / www.amnesty-owl.de

**Bielefelder Netzwerk für Frieden:** c/o Sozialpfarramt, Markgrafenstr. 7, T: 5837187

**Bürgerwache Bielefeld:** Rolandstr. 16, T: 132737 / www.bi-buergerwache.de

**Die Falken:** Arndstr. 6-8, T: 3297560 / www.diefalken-bielefeld.de

**Internationaler Versöhnungsbund:** c/o Markus Heper, Brandenburger Str. 40, T: 2700159

**Rote Hilfe:** c/o Hermann Taube, Goldbach 5, T: 123425 / www.rote-hilfe.de

## Sprachen

**Arena Lingua:** Niederwall 18, T: 163970 / www.arenalingua.de

**Berlitz Deutschland:** Obernstr. 23, T: 63053 / www.berlitz.de

**Bildungswerk des Bielefelder Schulvereins (bibis):** August-Bebel-Str. 135-145, T: 982400 / www.bibisnet.de

**Esperanto-Freunde:** c/o Werner Giebner, Am Lothberg 36, T: 152748

**Frankreich-Zentrum:** Hans-Sachs Str. 4, T: 5213519

**Inlingua:** Niedernstr. 28, T: 177358 / www.inlingua.com

**Lexis Languages OWL,** Steinhagen. Sprachkurse und Prüfungsvorbereitung. T: 05204/8000489 www.lexis-languages.de

**Mediothek und Selbstlernzentrum für Studenten:** Uni, C01-244, T: 106-3550

**Salto Sprachkurse und Förderunterricht:** Wilfriedstr. 67, T: 0177-9580357 / www.salto-linguale.de

**Tandem Sprachschule:** Nikolaus-Dürkopp-Str. 11, T: 69263 / www.tandem-bielefeld.de

**Transoffice (Sprachschulungen / Übersetzungen):** Rheinallée 6, T: 05205-237510 & 05205-237623 / www.transoffice.org

**VHS:** Ravensberger Spinnerei, Ravensberger Park 1, T: 0521 / 510 / www.vhs-bielefeld.de

## Theater

**Alarm-Theater:** Gustav Adolf Str. 17, T: 137809 / www.alarmtheater.de

**Compagnie Charivari** (Theaterstudio der Uni): c/o Michael Zimmermann, compagnie.charivari@gmx.de / www.myspace.com/compagniecharivari

**Die Stereotypen:** c/o Farina Kohl, T: 0176-64187257 / www.diestereotypen.de

**English Drama Group:** c/o Mirjam Manoutchehri, T: 1063623 oder mirjam@englishdramagroup.de / www.englishdramagroup.de

**Forum für Kreativität und Kommunikation e.V.:** Theaterpädagogisches Zentrum Bielefeld: Markgrafenstr. 3 (Die Lofts), T: 176980 / www.forum-info.de

**Integrative Theater & Kostümbaugruppe Tapetenwechsel:** c/o Ulrike Dürrbeck, Neue Schmiede, Handwerkerstr. 7, T: 144-3117 / www.neue-schmiede.de

**Kleines Theater:** Paulusstraße 36, T: 77 09 676 / www.kleines-theater-bielefeld.de

**Knall auf Fall:** c/o Stefanie Nolte T: 96789990 / www.impro-knallauffall.de

**LAG Spiel und Theater NRW e.V.:** c/o Michael Zimmermann, Frühherrenstr. 11, T: 05221/342730 / www.spiel-und-theater-nrw.de

**Mobiles Theater:** c/o Albrecht Stoll, Feilenstr. 4, T: 122170 oder 1640638 / www.mobiles-theater-bielefeld.de

**Playback Theater:** c/o Niels Hamel, T: 2388267 / www.playbacktheaterbielefeld.de

**Puppentheater „Offene Augen“:** c/o Maria Chmielecki, Rosenheide 12, T: 86276 / www.puppentheater-offene-augen.de

**Puppentheater „Pulcinella“:** c/o Kirsten Roß, Auf dem Kley 36, T: 63556 / www.pulcinella-puppentheater.de

**Schwarzlichttheater:** c/o Rainer Kößler, T: 334393 / Am Möllerstift 22, T: 4895030

**Teutoburger Puppenbühne:** Deppendorfer Str. 139, T: 05203-7734 oder 881276 / www.teutoburger-puppenbuehne-bielefeld.de

**Theater am Alten Markt:** Alter Markt 1, T: 515454

**Theater an der Süsterkirche:** Dr. Fritz U. Krause, Barkhauser Weg 22, T: 05202-159938 / www.fritzudokrause.de

**Theater Bielefeld:** Niederwall 27, Karten-T: 515454 / www.theater-bielefeld.de

**Theater Supabella:** c/o Elaisa Schul& Astrid Haukez, Ravensberger Str. 40, T: 52 81 448 / www.supabella.de

**Theaterlabor (im TOR 6):** Hermann-Kleinewächter Str. 4, T: 287856 / www.theaterlabor.de

**Theaterwerkstatt Bethel:** c/o Matthias Gräblich, Handwerkerstr. 5, T: 1443040

**Theatrum Somnium Medusae:** c/o Olga-Elena Ost, T: 0172-8310589

## Deine Heissbar.de

Suppenbuffet nur 9 € p.P.

**Eis- und Suppenmanufaktur am Klosterplatz**

Wir bieten Euch wechselnde Suppen/Eintöpfe/Currys, hausgemacht aus rein natürlichen Zutaten, mit einer Auswahl an Zubehör zum eigenen Verfeinern!

Zudem könnt Ihr an der Eisbar Euren eigenen Eisbecher zusammenstellen!

Auch vegan/laktosefrei/vegetarisch. Kinderfreundlich.



Do- So von 12.00 - 22.00  
Ritterstr.6 (Klosterplatz)  
33602 Bielefeld

www.deine-heissbar.de

**Sommerjobs & Praktika in Europa**  
in über 140 Jugendcamps, -clubs und -hotels!

» 20 Jobprofile: von Reiseleiter bis Koch - für jeden das Richtige.  
» 30 Jahre Erfahrung: Vom Jugendreisen-Marktführer ruf.  
» 40 Einsatzorte: Spanien, Italien, Frankreich, Kroatien uvm.  
» 1000 wertvolle Erfahrungen: für dich und deinen Lebenslauf.

Erfahre mehr über uns bei unserem Vortrag über die Job- und Karrieremöglichkeiten bei ruf. Am Donnerstag, 15.11.12 in der Uni Bielefeld um 14:00 Uhr im Raum A2-125 bei der Berufseinstiegsmesse <perspektive> (Eintritt frei)

Jetzt online informieren & bewerben:

www.ruf.de/jobs und auf

Facebook unter „RUF Jobs“



# ADRESSEN



Fort- und Weiterbildung seit 2001  
systemisch - lösungsfokussiert

[www.loesungsfokussiert.de](http://www.loesungsfokussiert.de)

**Trotz-alledem-Theater:** Feilenstr. 4,  
T:133991 / [www.trotz-alledem-theater.de](http://www.trotz-alledem-theater.de)

**Tunnel-Theater:** c/o Barbara Frey, Mühlenstr.  
148, T:270857

**Volksbühne e.V.:** c/o Herr Schnadwinkel, Frie-  
denstr. 15, T:60585 / [www.owl-viel-  
falt.de/volksbuehne](http://www.owl-viel-<br/>falt.de/volksbuehne)

## Umwelt

**AG Regenwald und Artenschutz:**  
August-Bebel-Str. 16-18, T:65943 / [www.ara-  
online.de](http://www.ara-<br/>online.de)

**Aube Umweltakademie:** August-Bebel-Str.  
16-18, T 61370 / [www.aube-umweltaka-  
demie.de](http://www.aube-umweltaka-<br/>demie.de)

**Biologische Stationen:** GT / Bielefeld: Nie-  
derheide 63, T:05209-980101 / Natur-  
schutzzentrum Senne: Junkernallee 20  
Hövelhof, T:05257 & 940905 / Lippe:  
Domäne 2 Schieder, T:05282-462 / Ravens-  
berg: Am Herrenhaus 27 Kirchlegern,  
T:05223-78250

**Bund für Tier- und Naturschutz:** c/o Brigitta  
Brockmann, T:05251-71550

**Bund für Umwelt- und Naturschutz (BUND):**  
Umweltzentrum, August-Bebel-Str. 16-18,  
T:173145 / [www.bund.net](http://www.bund.net)

**e&u energiebüro GmbH:** Markgrafenstr. 3,  
T:173144 / [www.eundu-online.de](http://www.eundu-online.de)

**Energieberatung:** Stadtwerke, Jahnplatz 5  
(Haus der Technik), T:514417 / [www.stadt-  
werke-bielefeld.de](http://www.stadt-<br/>werke-bielefeld.de)

**Envico** (Gesellschaft für baubiologische und  
umweltmedizinische Beratung): Alsenstr. 26,  
T:1368888 / [www.envico-net.de](http://www.envico-net.de)

**Greenpeace** (im Umweltzentrum):  
T:5215150 / [www.greenpeace.de/bielefeld](http://www.greenpeace.de/bielefeld)

**Institut für Umweltdiagnostik (IFUA):** Miiser Str.  
37, T:977100 / [www.ifua.de](http://www.ifua.de)

**Naturfreundejugend:** c/o Klaus Kortz,  
August-Bebel-Str. 16-18, T:(Büro) 31133 /  
[www.naturfreundejugend-tbw.de](http://www.naturfreundejugend-tbw.de)

**Naturschutzbund Deutschland (NABU)** Stadt-  
verband Bielefeld: c/o Ulrike Rosenhäger,  
Spreeweg 65, T:5471 / [www.nabu-biele-  
feld.de](http://www.nabu-biele-<br/>feld.de)

**Naturwissenschaftlicher Verein:** Adenauer-  
platz 2, T:172434 / [www.nwv-bielefeld.de](http://www.nwv-bielefeld.de)

**NZO-GmbH:** Piderits Bleiche 7,  
T:05205-9918-0

**Pro Grün:** Am Wellenkotten 8, T:150205 /  
[www.progruen-ev.de](http://www.progruen-ev.de)

**Schulbauernhof Ummeln:** Umlostr. 54,  
T:488732 / [www.schulbauernhof-ummeln.de](http://www.schulbauernhof-ummeln.de)

**Tierheim** Bielefeld: Kampstr. 132,  
T:05205-98430 / [www.tierheim-bielefeld.de](http://www.tierheim-bielefeld.de)

**Umweltamt:** Ravensberger Str. 12, T:  
516748 / Umwelttelefon T:516514

**Umweltzentrum:** August-Bebel-Str. 16-18,  
T:179082 / [www.umweltzentrum-bielefeld.de](http://www.umweltzentrum-bielefeld.de)

**Verbraucherzentrale NRW:** Herforder Str. 33,  
T:66936

## Verkehr

**Allgemeiner Deutscher Fahrradclub ADFC:**  
Am Bahnhof 2, T:131113 / [www.adfc-nrw.de](http://www.adfc-nrw.de)

**Cambio-City Mobil-Car Sharing GmbH:** Nieder-  
wall 9, T: 63333 / [www.cambio-carsha-  
ring.de](http://www.cambio-carsha-<br/>ring.de)

**Haller Willem** (Initiative für Regionalbahn-  
höfe): Am Piepenbrink 6, Georgsmarienhütte,  
T:0541-28104 / [www.hallo-willem.de](http://www.hallo-willem.de)

**NordWestBahn** Service-Telefon:  
01805-600161 / [www.nordwestbahn.de](http://www.nordwestbahn.de)

**Radstation:** Am Bahnhof 2, T:176381 /  
[www.mobiel.de](http://www.mobiel.de)

**Straßenbahnfreunde** Bielefeld: [www.bahnbie-  
lefeld.de](http://www.bahnbie-<br/>lefeld.de)

**Verkehrsgruppe der Uni (AstA):** Uni, C2-118,  
T:1063435 oder [asta.verkehrs-  
gruppe@uni-bielefeld.de](mailto:asta.verkehrs-<br/>gruppe@uni-bielefeld.de) / [www.verkehrs-  
gruppe.de](http://www.verkehrs-<br/>gruppe.de)

**Verkehrspsychologische Beratungsstelle:**  
Herforder Str. 74, T:989294-20

## Weiterbildung

**Abendgymnasium:** Stapenhorststr. 106,  
T:557992211 / [www.abendgymnasium-biele-  
feld.de](http://www.abendgymnasium-biele-<br/>feld.de)

**Abendrealschule:** Frachtstraße 8, T:512386  
/ [www.abendrealschule-bielefeld.de](http://www.abendrealschule-bielefeld.de)

**Akribie** (Arbeitskreis Information): c/o Ewald  
Bittner, Vennhofallee 79, T:05205-20888 /  
[www.akribie.de](http://www.akribie.de)

**Arbeit und Leben** (Arbeitsgemeinschaft für  
politische Bildung): Ravensberger Park 4,  
T:5577720 / [www.aulbi.de](http://www.aulbi.de)

**Astro** (Schulsternwarte Brackwede):  
Beckumer Str. 10, T:493472 /  
[home.arcor.de/sternwarte-bi-brackwede](http://home.arcor.de/sternwarte-bi-brackwede)

**Astro** (Sternwarte Ubbedissen): Wietkamp 5,  
T:05202-956100 / [www.volksstern-  
warte-ubbedissen.de](http://www.volksstern-<br/>warte-ubbedissen.de)

**AWO-Weiterbildungswerk:** Mercatorstr. 10,  
T:520890 / [www.awo-bielefeld.de](http://www.awo-bielefeld.de)

**BeLL Z e.V.** (Frauen-Kurse): Sudbrackstr.  
36a, T:122109 / [www.bellzett.de](http://www.bellzett.de)

**Beruflicher Weiterbildungsverbund** Bielefeld  
(BWB) e.V.: Nikolaus-Dürkopp-Str. 15,  
T:62774 / [www.bwb-bielefeld.de](http://www.bwb-bielefeld.de)

**BFW-Unternehmen für Bildung:** Alte Osnabrü-  
cker Str. 15a, Gütersloh, T:05241-74004-0

**Bildung & Beratung Bethel:** Nazarethweg  
5-7, T:144-5770 oder 144-6110/ [www.bil-  
dung-beratung-bethel.de](http://www.bil-<br/>dung-beratung-bethel.de)

**Bildungsstätte Einschlingen:** Schlingenstr.  
65, T:451811 / [www.einschlingen.de](http://www.einschlingen.de)

**BOW** Bildungswerk der ostwestfälisch - lip-  
pischen Wirtschaft: Oberrnstr. 48, T:7871665

**Deutsche Angestellten Akademie** (DAA): Fei-  
lenstr. 5, T:520070 / [www.daa-bw.de](http://www.daa-bw.de)

**ESTA-Europäisches Bildungswerk:** Zimmerstr.  
8, T:5603813 / [www.esta-bw.de](http://www.esta-bw.de)

**Familienbildungsstätte Hedwig Dornbusch  
Schule:** An der Stiftskirche 13, T:98260-90 /  
[www.hedwig-dornbusch-schule.de](http://www.hedwig-dornbusch-schule.de)

**Forum für Kreativität und Kommunikation**  
e.V. (Tanz- und Theaterpädagogische Weiter-  
bildung): Markgrafenstr.3 (Die Lofts),  
T:176980 / [www.forum-info.de](http://www.forum-info.de)

**Fortbildungsakademie der Wirtschaft** (FAW):  
Zimmerstr. 15, T:521925 / [www.faw.de](http://www.faw.de)

**Förderkreis Gesamtdeutsche Bildungsstätte**  
Himmighausen e.V.: T: 05251 / 529 006  
[www.foerderverein-bildungsstaette-himmig-  
hausen.de](http://www.foerderverein-bildungsstaette-himmig-<br/>hausen.de)

**Gildenhaus e.V.:** Oberrnstr. 48, T:787166-5 /  
[www.gildenhaus.de](http://www.gildenhaus.de)

**Grone Bildungszentrum:** Welle 10,  
T:1721650 / [www.grone-schule.de](http://www.grone-schule.de)

**Haus Neuland** (politisch-wissenschaftliches  
Bildungszentrum): Senner Hellweg 493,  
T:05205-91260 / [www.haus-neuland.de](http://www.haus-neuland.de)

**Institut für Personalschulung:** Stieghorster  
Str. 60, T:2088930 / [www.ips-it-schu-  
lungen.de](http://www.ips-it-schu-<br/>lungen.de)

**Institut Lebensrad** (Weiterbildung für soziale  
und heilende Berufe): Wilbrandstr. 71b,  
T:93440853 / [www.institut-lebensrad.de](http://www.institut-lebensrad.de)

**Katholisches Jugendbildungswerk:** Turnerstr.  
4, T:9619130 / [www.invia-bielefeld-her-  
ford.de](http://www.invia-bielefeld-her-<br/>ford.de)

**Lernen mit Pfiff & Kniff:** Dieselstr. 7,  
T:3259777

**Login** Institut für angewandte Technologie:  
Grafenheiderstr. 20, T:770800 /  
[www.login-bielefeld.de](http://www.login-bielefeld.de)

**Logos** (Beratung Coaching Lektorat): Prof. Dr.  
Angelika Reichert, Gneisenastr. 76,  
Gütersloh, T:05241 - 223763 oder kon-  
takt@logos-reichert.de

**Mozaik** Inovative Beratung e.G.: Herforderstr.  
46, T:329 70 9-0 / [www.mozaik.de](http://www.mozaik.de)

**Musik- und Kunstschule:** Am Sparrenberg  
2c, T:51-6677

**SOBI** (Sozialpädagogisches Bildungswerk):  
Schlingenstr. 65, T:451811

**Sportbund Bielefeld** (Bildungswerk des Lan-  
dessportbundes): August-Bebel-Str. 57,  
T:52515-10 / [www.sportbund-bielefeld.de](http://www.sportbund-bielefeld.de)

**Studienkreis** Bielefeld (Nachhilfe): Bahn-  
hofstr. 30a, T:178777 / [www.studienkreis.de](http://www.studienkreis.de)

**Verein BAJ** e.V.: August-Bebel-Str. 135-145,  
T:96502-63

**Verein zur Förderung der Berufsbildung** Dr.  
Heinz Potthoff e.V.: Heeper Str. 104  
T:9862273

**VHS** Bielefeld: Ravensberger Spinnerei,  
Ravensberger Park 1, T:0521 / 51-0 /  
[www.vhs-bielefeld.de](http://www.vhs-bielefeld.de)

**Zukunftswerkstatt** Tanz, Musik und Gestal-  
tung: c/o Martin Lenz, T:05223-188334

**Ver.di-Institut für Bildung, Medien & Kunst:**  
Teutoburgerwald-Str. 105, Lage-Hörste,  
T:05232-9830 / [www.imk.verdi.de](http://www.imk.verdi.de)

## Wohnen

**Studentenwerk Bielefeld** (Wohnheimverwal-  
tung und Zimmervermittlung im Uni-Hauptge-  
bäude): Bauteil C, 2. Etage, Zimmer  
119-127, Postfach 100203, 33602 Biele-  
feld, Universitätsstr. 25, 33615 Bielefeld,  
[wohnen@studentenwerk-bielefeld.de](mailto:wohnen@studentenwerk-bielefeld.de),  
Sprechzeiten: Di 9-16 Uhr, Mi geschlossen,  
T:0521-106 02 / [www.studentenwerk-biele-  
feld.de](http://www.studentenwerk-biele-<br/>feld.de)

**Bürgerberatung:** Neues Rathaus, Niederwall  
23, Bielefeld (An-, Ab-Ummeldungen  
0521-51-0) (Wohnberechtigungen, Wohnver-  
mittlungen und Wohngeld 0521-51-0) /  
[www.bielefeld.de](http://www.bielefeld.de)



# Ruempelstilzchen

Vintage + junges Design  
Möbel • Lampen • Kleinigkeiten  
20% Studentenrabatt

[www.ruempelstilzchens-laden.de](http://www.ruempelstilzchens-laden.de)

August-Bebel-Str. 90 | 33602 Bielefeld | Tel.: 05 21/ 9 15 19 09

Öffnungszeiten Geschäft: Montag bis Freitag: 11:00 - 19:00 Uhr | Samstag: 10:00 - 16:00 Uhr

**DAS KÖNNEN  
SIE BESSER.**

**ENTWICKELN SIE  
INNOVATIONEN MIT  
ZUKUNFT.**

**WERDEN SIE TEIL UNSERES TEAMS.**

Wenn Sie das auch besser können, dann bewerben Sie sich bei uns: Deutschlands Engineering-Dienstleister Nr.1. Hier erwarten Sie vielfältige Aufgaben und Fördermaßnahmen, Branchen und Arbeitsgebiete. Denn mit bundesweit mehr als 5.000 Mitarbeitern in über 50 Niederlassungen und Standorten sind wir die erste Adresse für Engineering-Projekte und -Karrieren. **Jetzt bewerben unter FERCHAU.DE**

**FERCHAU Engineering GmbH**  
**Niederlassung Bielefeld**

Herforder Straße 195, 33609 Bielefeld  
Fon +49 521 915100-0  
bielefeld@ferchau.de



**FERCHAU.DE**  
WIR ENTWICKELN SIE WEITER

6-7

8



## Willkommen im neuen CinemaxX

MAXIMUM 3D und MAXIMUM SOUND sorgen für ein beeindruckendes Filmerlebnis. Der Coffeeshop cineccino und die große KlexXi Flutsche machen das CinemaxX Bielefeld zum schönsten Ort vor und nach dem Film.

 [cinemaxx.de](http://cinemaxx.de)

 [/cinemaxx](https://www.facebook.com/cinemaxx)

Ostwestfalenplatz 1 · 33613 Bielefeld



cineccino

**CINEMAXX**  
MEHR ALS KINO